

PLA D'ORGANITZACIÓ

2020-21

ESCOLA L'ERA DE DALT

per COVID-19

Tona, setembre de 2020

APROVAT PEL CONSELL ESCOLAR EN DATA 09/09/2020

ÍNDEX

Introducció

1. Organització pedagògica, en una situació de pandèmia com l'actual i en cas de confinament parcial o tancament del centre
2. Organització de grups d'alumnes, docents i espais
3. Organització d'horaris i gestió d'entrades i sortides
4. Pla de prevenció i d'actuació en cas de detectar un possible cas de COVID-19
5. Pla de ventilació, neteja i desinfecció
6. Annexes

Introducció

Aquest Pla d'actuació pretén establir les bases per tal que el curs 2020/21 es pugui reprendre amb les màximes garanties, buscant l'equilibri entre protecció de la salut de les persones als centres educatius, la correcta gestió de la pandèmia i el dret de tots infants i joves a una educació de qualitat.

En una societat amb grans incerteses, cal que l'escola pugui treballar amb la màxima normalitat possible. Cal donar continuïtat a l'aprenentatge tal com el feien aplicant les mesures sanitàries de protecció.

- Malgrat la pandèmia, tots els infants i adolescents han de tenir accés a l'educació en condicions d'equitat.
- L'aprenentatge als centres educatius ha de poder continuar amb la màxima normalitat, seguint les instruccions sanitàries, i garantint la funció social de l'educació.
- L'escola ha de ser un entorn segur, amb el risc mínim assumible.
- A través de les mesures proposades, els centres educatius han d'estar en condicions de contribuir al control de l'epidèmia i a la ràpida identificació de casos i de contactes

1. Organització pedagògica, en una situació de pandèmia com l'actual i en cas de confinament parcial o tancament del centre

1.1. Temporització

-Última setmana del mes d'agost:

L'equip directiu es reuneix presencial o digitalment segons la situació de pandèmia i per actualitzar allò que s'hagi pogut modificar legalment directament al Pla o la PGA fent reunions digitals o presencials si s'escau amb l'equip de coordinadors o mestres concrets.

-Primera quinzena del mes de setembre:

Des de direcció es planificarà una organització horària que permeti planificar el curs des de claustres, cicles, comissions, grups de treball, paral.lels, càrrecs...

S'haurà de preveure un calendari per tal que tot el professorat pugui adequar els diferents espais seguint les indicacions que es donin des del Departament de Salut.

Els mestres han d'organitzar les aules de grups estables no superiors a 20 alumnes. En cas que entri un agent extern s'haurà de mantenir les mesures de seguretat dictaminades pel Departament de Salut en cada moment del curs (a data 8 de setembre preveuen un distanciament físic en grups no estables d'1,5m o 2,5m2).

● *Horari de treball de 9h a 14h per mestres a jornada sencera :*

Dilluns 31 d'agost	Dimarts 1 de setembre	Dimecres 2 de setembre	Dijous 3 de setembre	Divendres 4 de setembre
9:00: Coordinadores. Equip directiu.	9:00- 11:30: Claustre de Benvinguda! 11:00- 11:30: Esmorzar 12:00- 14:00: -Acollida mestres nous. -Mestres treball personal (aula, llistat alumnes...).	9:00- 11:30: Tasques d'escola. <i>(mirar quadre sota).</i> 11:30- 12:00: Esmorzar 12:00- 14:00: Cicles organitzatius: *Informacions diverses. *Distribució classes. *Reunió famílies. *Pati	9:00- 11:30: Cicles emocionals/ tutoria/ previsió possible confinament. 11:30- 12:00: Esmorzar 12:00- 14:00: -Càrrecs. -Comissió coordinadors. -Treball personal d'aula. -Goldens festa.	9:00- 11:30: Claustre Cicles organitzatius: *Franges (reptes, àmbits i teixit d'aula). 11:30- 12:00: Esmorzar 12:00- 14:00: -Treball personal d'aula.

Dilluns 7 de setembre	Dimarts 8 de setembre	Dimecres 9 de setembre	Dijous 10 de setembre	Divendres 11 de setembre
9:00- 11:30: Cicles: Franges (teixit d'aula i àmbits) 11:30- 12:00: Esmorzar 12:00- 14:00: -Treball personal d'aula. -Coordinadors.	9:00- 11:30: Cicles: Franges (teixit d'aula i reptes) 11:30- 12:00: Esmorzar 12:00- 14:00: -Treball personal d'aula. -Comissió pedagògica.	9:00- 11:30: -Equip directiu. -Treball personal d'aula. - CAD 11:30- 12:00: Esmorzar 12:00- 14:00: -Treball personal d'aula.	9:00- 11:30: Claustre 11:30- 12:00: Esmorzar 12:00- 14:00: -Treball personal d'aula. -Goldens festa.	
Tarda: Reunions famílies: 19:00 Educació infantil P3.	Tarda: Reunions famílies: 20:00 Cicle inicial	Tarda: Reunions famílies: 18:00 Educació infantil		

20:00 Cicle mitjà		19:00 Cicle superior 20:00 Consell escolar		
-------------------	--	-----------------------------------------------	--	--

Tasques dimecres 2 de setembre de 2020 (9:00- 11:30)	
Fer nous grups classe (Coordinadores: Omplir document compartit drive “Grups classe 2020-21”)	- <u>Educació infantil</u> : Pilar Aumatell, Pili, Maite i Mercè. - <u>Cicle inicial</u> : Àngels, Núria Castro, Diana i Maite. - <u>Cicle mitjà</u> : Sara, Rut, David i Montse Bruch. - <u>Cicle superior</u> : Olga, Susanna Blanch, Maria, Laia, Bernat i Anna.
Coordinació mestres Educació Especial (CAD)	-Dolors, Ariadna, Roser de Salsa i Roser Busquets.
Adequació espais escola	-Santi, Bruna, Núria, Sandra Font i Ainhoa.

**Els mestres amb reducció de jornada parlaran amb l'equip directiu per acordar el seu horari.*

-Segona quinzena del mes de setembre:

Durant aquests 15 dies no s'impartiran les classes des del format habitual sinó que cada mestre tutor i/o especialista treballarà dins l'aula a partir d'un pla d'acció tutorial de seguiment emocional de l'alumnat. En aquest pla hi treballaran també i hi col.laboraran els mestres especialistes per tal de fer-ne una bona implementació coordinada des dels diferents àmbits curriculars.

-Al llarg del curs:

A tot el centre es treballarà procurant respectar la implementació del currículum d'educació infantil i primària, així com la línia pedagògica de centre, les mesures i protocols del Departament d'Educació i de Salut.

1.2. Pla d'acció tutorial (coordinat a cicles)

1.2.1: Per una acollida d'emocions:

Durant el confinament:

- Recollida i gestió de material com: diari de confinament i d'altres.
- Reflexions, inquietuds, reptes, emocions... i vivències compartides.

Després el confinament:

- Reflexions, inquietuds, reptes, emocions... i vivències compartides

L'acompanyament emocional:

- Amb coordinació amb els EAP i/o serveis educatius específics, d'aquell alumnat, que per diferents motius hagin pogut patir el confinament d'una manera més **greu** o de l'alumnat de necessitats educatives especials.

1.2.2: Pla d'acció tutorial en confinament total o parcial:

Es seguirà el pla d'acció tutorial del centre adaptat al confinament a partir de les premisses exposades en els següents subapartats.

La comunicació amb la comunitat educativa:

- S'establirà una comunicació oberta al Dinantia.
- El telèfon amb ocult.

- Videotrucades en petits grups.
- Seguiment setmanal amb contacte amb les famílies.
- Tasques d'acompanyament per paral·lels i per cicles si s'escau.
- Les reunions digitals dels mestres es faran dins del mateix horari marc dels mestres.
- Comunicació família- escola via DINANTIA. Doble via, amb possibilitat de fer enquestes, retorn, adjuntar documents... Està aprovat al centre l'ús d'aquesta via de comunicació que permet arribar a totes les famílies, tant per part de l'AMPA, de direcció, secretaria, especialistes, tutories o des de coordinació.
- Com a complement Blogs infantil i Classroom a 2n cicle. Aplicacions Google: A segon cicle els alumnes disposen d'un compte google dins del domini @leradedalt.cat on treballarem donant ús a diverses de les aplicacions que ens facilita la plataforma Google per a l'Educació (Classroom, Gmail, Calendar, Drive, ...)
- Telefonia amb número ocult per a casos específics.
- Sempre que es cregui oportú es faran arribar vídeos dels mestres a les famílies de l'escola per sentir-nos més propers als alumnes.
- Correu electrònic, seguirà essent una via de comunicació interna i externa, junt amb totes les seves extensions de DRIVE, calendari, formularis, Excel, meet...
- Instagram i Twitter: Utilitzarem aquests mitjans per donar tranquil·litat i compartir per via directe i diària recomanacions de gencat pel que fa a salut i educació.
- WhatsApp: Tenim Whats de coordinació amb les escoles del municipi, l'Ajuntament, les institucions del poble, el personal PAS, el professorat, l'AMPA i els diferents òrgans de gestió. Aquest fet ens facilita la coordinació amb tota la comunitat educativa al llarg del curs.

Coordinacions:

- Coordinadament la CAD i les tutories. Tots els divendres reunió CAD.
- Coordinació amb serveis socials, EAP, CREDA, vetlladores, auxiliar SIEI...
- Coordinació Direcció – Ajuntament.
- Coordinació a través de videotrucades o trucades telefòniques entre tutors i alumnes, mestra SIEI i auxiliar i d'altres d'específiques.
- Consell escolar específics per concretar confinament, sortides i colònies, pla de reobertura...
- AMPA, en contacte setmanal amb el president i puntual amb d'altres membres en temes econòmics, de gestió, d'equipament, d'estructures... pedagogia.
- Ajuntament. Vincle setmanal amb la Tècnica d'Educació de l'ajuntament.

Tasques docents i personal PAS en confinament:

- Realitzaran les mateixes funcions i tasques que s'haurien de dur a terme de manera presencial al centre, adaptant-les a la situació de confinament.
- Des de direcció es vetllarà per la correcta coordinació entre el claustre confinat i el present al centre.
- Amb el Departament, reunions amb inspecció (suport clau), Junta central i permanent, plenaris, plantilles i d'altres quan s'escau.

Propostes de millora videoconferències:

- S'ha valorat positivament fer-ne una amb tot el grup com a comiat i com a un acte més festiu.
- Important pautar normes d'organització per establir una bona comunicació de grup.
- Molt important establir torns i tancament de micròfons per millor organització i

comunicació amb el grup.

- Com a proposta es podria fer modelatge a l'escola (entrenament) perquè si torna a arribar el moment, tots els nens i nenes que no s'han connectat, tinguin ganes de fer-ho.
- Fer un horari perquè no se solapessin.
- Algunes Videoconferències quinzenals dels especialistes.
- Els especialistes poder entrar a les videoconferències.
- Grups reduïts perquè puguin participar
- Es valora molt bé i els alumnes han pogut participar. Fins i tot, alguns alumnes que a la classe els costa, ho han fet a les videoconferències.

A l'inici de curs els tutors caldrà que confirmin les dades de les famílies del seu grup de referència:

- Els correus electrònics pel Dinantia.
- Els números de telèfon.
- Adreça postal.
- Dispositius (telèfon, ordinador, tablet)
- Tipus de connexió (dades mòbil, wifi...)

1.3. Organització Pedagògica (en normalitat i en confinament parcial o total)

Amb les instruccions del Departament de Salut i Educació hem hagut de pensar noves maneres d'organitzar el nostre alumnat i claustre i, per tant, aquest curs el claustre de l'Era ha acordat organitzar-nos per cicles i nivells per tal que puguem funcionar d'una manera autosuficient.

Aquest nou funcionament ens permet que a educació infantil cada grup classe tingui una ratio de 15-16 alumnes internivells, és a dir, alumnes P3, P4 i P5 barrejats a cada grup classe. I pel que fa a educació primària les ràtios de cada grup són de 18-19 alumnes barrejats per cicles internivells (cicle inicial, cicle mitjà i cicle superior).

Aquesta proposta ens permet haver augmentat només un grup per cicle, és a dir, 4 grups classe de més a tota l'escola. Per tant, aquest any a l'Era tenim 7 grups d'educació infantil i 16 grups d'educació primària (5 grups de cicle inicial, 5 de cicle mitjà i 6 de cicle superior).

Pel que fa als especialistes, els mestres especialistes de música, educació física i anglès han assumit tutories. I per tant, els únics mestres que no tenen tutoria són les mestres d'educació especial i els tres membres de l'equip directiu que cada un està assignat a un cicle i seran els referents per les substitucions i tot el que calgui.

Aquesta garella mostra el nombre d'alumnes per nivell i l'organització per grups estables de funcionament:

Nivell	Alumnes	Grups estables en funcionament
P3	33	Grup 1: 15 Laia Grup 2: 15 Núria Grup 3: 15 Pilar Grup 4: 15 Ainhoa Grup 5: 16 Pili Grup 6: 16 Maite Grup 7: 16 Àngels
P4	39	
P5	37	
1r	50	Grup 1: 18 Jordi/ Albert Grup 2: 19 Olga Grup 3: 19 Sara Grup 4: 18 Mercè
2n	42	

		Grup 5: 18 Sandra
3r	49	Grup 1: 19 Diana Grup 2: 18 Anna Grup 3: 18 David Grup 4: 19 Raquel/Noemí Grup 5: 19 Ramon.
4t	47	
5è	53	Grup 1: 19 Montse Grup 2: 19 Maria Grup 3: 19 Sandra Font Grup 4: 18 Susanna/ Bruna Grup 5: 19 Santi Grup 6: 18 Núria
6è	62	
		Total: 412

1.3.1 Pel que fa als alumnes en cas de confinament cal tenir en compte:

- La competència digital, les emocions, els materials... És a dir preparar: classroom, videoconferències...
- Lista d'absències, tenir actualitzades les dades dels alumnes a esfer@ actualitzades, la firma digital dels mestres, vídeos i fotos alumnes...
- Els alumnes seran tutoritzats pel seu mestre tutor de referència de forma telemàtica quan hi hagi confinament i, en el cas dels alumnes d'educació especial el seguiment es farà des del referent de la CAD.
- Els àmbits curriculars que realitzin els especialitats seran planificats, explicats i corregits pel mestre que imparteix l'àmbit de forma telemàtica igual que ho faria si fos presencial al centre.

1.3.2. Pel que fa als mestres en cas de confinament cal tenir en compte:

- Els mestres han de planificar la seva tasca docent en un memonotes (a poder ser digital i sinó amb còpia digital en cas de ser en format paper) i que tingui previst en qualsevol moment un possible confinament.
- Des de direcció es compartirà una carpeta al Drive amb tots els documents que al llarg del curs s'hauran d'anar actualitzant (absències, "memonotes", notes Esfer@, programació de franges i àmbits curriculars, informes, PGA, Memòria...).
- Els mestres del centre seguiran les directrius acordades en els apartats pertinents (horari, reunions, tasques...).
- Els mestres tutors faran el seguiment dels seu grup classe digitalment i aplicarà els acords presos a cicles, claustre...
- Els mestres especialistes faran el seguiment de cada grup classe i de la matèria que imparteixen (planificació i correcció de tasques) digitalment i aplicarà els acords presos a claustre.
- Els mestres que estiguin de baixa per virus s'espera que siguin substituïts pel Departament i que el mestre substituït sigui el que realitzi les tasques pertinents amb el previ traspàs de gestió de la programació del mestre de forma digital.

1.3.4. Reunions i gestió pedagògica amb les famílies :

La segona setmana de setembre es realitzaran les reunions amb les famílies de manera virtual.

1.3.5. Organització per franges:

Teixit d'aula: El punt de trobada dels infants amb la seva mestra de referència. Un espai per créixer emocionalment i per fer aflorar sentiments de pertinença al grup. És en aquest moment on aprenem a descobrir el món que ens envolta a través dels projectes d'aula.

- El grup està a la seva classe amb el seu tutor.
- En cas de confinament es procurarà treballar els mateixos continguts però en format digital.

Reptes: Itineraris personalitzats per desenvolupar continguts claus dels àmbits curriculars de matemàtiques, de llengües, de música i d'educació física. Es presenten propostes de treball diverses on cadascú aprèn a regular el seu propi procés d'aprenentatge.

- El grup està a la seva classe amb el seu tutor.
- Excepte: Aquells àmbits curriculars on els reptes els porti un especialista que no sigui el mateix mestre tutor. En aquests casos, el grup i l'espai seran els mateixos i el mestre anirà equipat amb les mesures sanitàries pertinents i mantenint les distàncies de seguretat explicades en el Pla.
- En cas de confinament es procurarà treballar els mateixos continguts però en format digital.

Àmbits: Espais de treball on el joc, l'experimentació, la creativitat i la descoberta prenen rellevància en companyia d'infants d'altres edats. L'autonomia i la responsabilitat comparteixen protagonisme amb el plaer d'aprendre.

- El grup està a la seva classe amb el seu tutor.
- Excepte: Aquells àmbits curriculars on els àmbits els porti un especialista que no sigui el mateix mestre tutor. En aquests casos, el grup i l'espai seran els mateixos i el mestre anirà equipat amb les mesures sanitàries pertinents i mantenint les distàncies de seguretat explicades en el Pla.
- En cas de confinament es procurarà treballar els mateixos continguts però en format digital.

1.3.6. Especialitats:

-L'educació física no es podrà realitzar al pavelló aquest curs escolar. Per aquest motiu s'ha organitzat el pati de l'escola per tal que mai es trobin més de dos grups del centre realitzant educació física. Així com es comptarà en dies de pluja amb el porxo o amb la mateixa aula per tal de realitzar tasques del mateix àmbit curricular. Per altra banda a educació infantil si que comptarem amb l'aula de Psicomotricitat, la qual desinfectarem degudament quan s'escaigui.

-La música la realitzaran els mestres especialistes degudament equipats a les classes on es situa cada grup. Hem designat a cada cicle un mestre de música.

-L'anglès el realitzaran els mestres especialistes degudament equipats a les classes on es situa cada grup. Hem designat a cada cicle un o més d'un especialista en llengua anglesa segons necessitats.

-Les tasques MALL les realitzarà la mestra especialista (degudament equipada) a les classes on es situa cada alumne a atendre o el treurà del grup de referència quan s'escaigui (degudament equipat).

-Les tasques de la mestra d'Educació especial les realitzarà la mestra especialista (degudament equipada) a les classes on es situa cada alumne a atendre o el treurà del grup de referència quan s'escaigui (degudament equipat).

-Les tasques de la mestra SIEI les realitzarà la mestra especialista (degudament equipada) a les classes on es situa cada alumne a atendre o el treurà del grup de referència quan s'escaigui (degudament equipat).

-Les tasques de l'educadora de la SIEI, de la vetlladora i de la TEI les realitzaran les mestres especialistes (degudament equipades) a les classes on es situa cada alumne a atendre o el treuran del grup de referència quan s'escaigui (degudament equipat).

1.3.7. Gestió de tasques en confinament parcial d'un grup o de centre:

Al llarg del confinament parcial i/o total del centre tindrem present:

- *Implementació del currículum:*

- Centrar-se en les competències i continguts claus del currículum que pertoca a cada etapa educativa.
- L'autoregulació i l'autonomia com a objectius d'aprenentatge.
- Partir sempre del coneixement previ rellevant de l'alumnat.
- Fer seguiment amb cura i oferir feedback personalitzat.

- *Adaptar l'organització de l'aprenentatge:*

L'organització de l'aprenentatge a distància no és una simple rèplica de l'aprenentatge presencial. És una adaptació que hauria de considerar diversos elements:

- Unificar l'activitat docent per cursos o per nivells:

L'acció coordinada en el seguiment de tasques de treball o de la gestió emocional dels infants només es pot oferir en una estratègia conjunta i coordinada entre mestres i les famílies que poden donar suport a l'aprenentatge a distància.

En conseqüència, cal fer una valoració conjunta del desenvolupament del confinament i permetre una anàlisi i presa de decisions conjunta.

- Oferir propostes amb diferents graus de complexitat, temps i autonomia:

Es tracta de proposar seqüències d'aprenentatge a partir d'una versió simple i global de la tasca que pot anar fent-se més complexa. Cada proposta hauria de permetre resultats en diferents graus de complexitat, extensió o aprofundiment. Seguiran amb el material d'aula i s'avaluaran els continguts apresos.

- Combinar la telepresència i el treball autònom.

- Fer un seguiment de l'aprenentatge a distància: Informar i col·laborar amb les famílies dels nostres alumnes; fer un acompanyament en la dimensió digital del nou entorn d'aprenentatge.

- *Organització de tasques:*

-Les tasques es faran tenint en compte la línia de centre. A partir d'un drive amb una graella per cicle, els tutors i els Departaments i/o especialistes hi anoten les tasques setmanals pels alumnes.

-A la coordinació de paral·lels i cicle es farà sedàs de tasques, donarem una pauta d'introducció similar a tot el centre i son els tutors els que envien les propostes setmanals als alumnes junt amb un paràgraf final d'acompanyament específic de tutoria per nivells.

-Els alumnes d'educació especial, SIEI i aula d'acollida son coordinats per la CAD per tal de fer propostes més adequades i descarregar les tutories.

-Als alumnes sense internet, se'ls farà arribar via ajuntament propostes d'activitats amb objectius similars als proposats per la resta dels alumnes. Així com aquells alumnes que no disposin de materials essencials i bàsics a casa (llapis, colors, fulls...) i un ordinador de centre amb connectivitat subvencionada per l'Ajuntament de Tona per tal de pal·liar la bretxa digital.

-Quan s'escaigui des de direcció s'enviarà un Dinantia genèric i d'acompanyament i seguiment a les famílies.

-Fem servir la mateixa plantilla de tasques acordades a claustre on queden separades les tasques avaluables de les no avaluables.

-Paral·lelament tenim un decàleg de normes de funcionament de tasques lectives avaluables:

Decàleg de tasques durant el confinament:

- Els tutors enviaran setmanalment un Dinantia a les famílies on quedaran recollits totes les tasques a partir del document mare que tenim.(Ctrl+C, Ctrl+V - No adjuntar document)
- En aquest Dinantia hi haurà clarament diferenciades les tasques avaluables de les no avaluables.
- Una tasca podrà respondre a diferents objectius d'un mateix o de diferents àmbits.
- Les tasques que s'encomanaran com a avaluables han de ser factibles per a tot l'alumnat. Si no ho són per un alumne per qüestions de capacitat o de mitjans s'han de facilitar tasques adequades a les necessitats de cada família. No tots els alumnes han de fer les mateixes tasques per aconseguir els objectius que ens hem marcat per aquest trimestre.
- En aquest document ha de quedar molt clara quina serà la via de retorn de les tasques proposades.
- La via de retorn principal, igual que la d'enviament, serà el Dinantia.
- Per les tasques que ho requereixin, podem fer servir el correu electrònic.
- Els mestres de la CAD es faran càrrec d'enviar les tasques als alumnes que atenen i ho faran setmanalment amb la mateixa plantilla i organització que els tutors.
- La tasca de tutoria i acompanyament a les famílies es coordinarà amb els paral.lels i els mestres de la CAD.
- Els especialistes poden enviar missatges d'acompanyament però les tasques s'envien en un únic document conjunt.

1.3.8. Confinament específic en cas d'un únic grup:

Aquest serà el mateix pla que el que afecta a tota l'escola però només dirigit al grup o grups i persones afectades. A banda cal tenir en compte de forma específica els següents aspectes:

Els docents:

- Els mestres tutors faran el seguiment dels seu grup classe digitalment i aplicarà els acords presos a claustre i que estan esmentats anteriorment.
- Els mestres especialistes faran el seguiment del grup classe i de la matèria que impartien (planificació i correcció de tasques) en la franja horària assignada al seu horari lectiu i fora d'aquest si s'escau igual que es faria sense confinament. La resta d'hores seguirà al centre en el seu horari lectiu.
- Els mestres especialistes que estiguin confinats faran el seguiment del grup classe i de les matèria que impartien (planificació i correcció de tasques) des del teletreball. I gestionarà les tasques que s'han d'impartir al centre, preparant material, vídeos, tutorials... o el que calgui per tal que el mestre que estigui al centre físicament a l'aula en pugui fer l'acompanyament oportú.
- Els mestres que estiguin de baixa per virus s'espera que siguin substituïts pel Departament i que el mestre substituït sigui el que realitzi les tasques pertinents amb el previ traspàs de gestió de la programació del mestre.
- La presència dels mestres confinats en les reunions de gestió de centre es farà de forma telemàtica als migdies en l'horari habitual establert a tot el centre.
- El o els tutors confinats s'hauran de coordinar amb els altres tutor/ors del mateix nivell com és habitual (telemàticament en aquest cas) per tal que no hi hagi diferències en continguts curriculars (malgrat que el format d'activitats pot ser diferent, el fons ha de portar als mateixos objectius d'aprenentatges curriculars).

Els alumnes:

- Els alumnes seran tutoritzats pel seu mestre tutor de referència de forma telemàtica.

- Els àmbits de les especialitats seran planificats, explicats i corregits pel mestre especialista de forma telemàtica.

A banda d'aquestes premises en cada cas es desenvoluparà un pla estratègic concret i adaptat a les necessitats dels grups d'alumnes, mestres i altre personal de la comunitat educativa afectats

2. Organització de grups d'alumnes, docents, d'altre personal de centre i espais

El curs començarà de manera presencial el dia 14 de setembre.

Cada docent s'assignarà a un grup estable d'alumnes i docents que funcionaran com un nucli familiar, tindran un recorregut pel centre marcat i es situaran en un mateix espai i un wc propi.

En cada grup estable hi podran intervenir dos especialistes (d'anglès, música o educació física) i en cas necessari la Tei, Auxiliar de SIEI, mestra SIEI, mestra d'educació especial o MALL.

criteris de substitucions:

Des del Departament es cobriran les absències de mestres que no puguin estar al centre perquè son grup de risc, i es farà en el procediment habitual de baixes i substitucions.

Internament l'equip directiu tindrà una dedicació d'horari lectiu amb alumnes segons marca la normativa actual inferior a altres cursos. En la mesura del possible s'assumiran les substitucions puntuals de la següent manera (aquests tres mestres ja queden designats per d'altres tasques com a referents de direcció en aquests tres cicles) i amb les mesures de salut que es dictamina:

Cap d'estudis Rut Dulcet Clarena i la Dolors Vila a Educació Infantil.

Ariadna Herrera a Cicle Inicial.

Directora Roser Busquets Plaja i la auxiliar de la SIEI d'educació especial Cicle Mitjà.

Secretari Carles Gil Recio i la Roser de Salses a Cicle Superior.

2.1. Alumnat:

L'ensenyament serà presencial per a tots els alumnes d'educació infantil i primària sempre que la situació sanitària no obligui a un confinament parcial o total l'alumnat i del professorat del centre o bé de la població.

En el cas de la incorporació d'un nou alumne al centre se l'assignarà a un grup estable existent.

El desplegament d'aquesta presencialitat està definida en el document d'instruccions /organització pedagògica de la Secretaria de Polítiques Educatives.

Competència digital dels alumnes

→ Actuació 1. Publicació d'orientacions dels continguts digitals a treballar des de cada àmbit per a cada nivell de totes les etapes educatives.

→ Actuació 2. Publicació d'orientacions metodològiques que afavoreixin el treball de la competència digital des dels diferents àmbits.

→ Actuació 3. Publicació d'orientacions per a l'avaluació transversal (des dels diferents àmbits) de l'assoliment de la competència digital per a cada nivell de totes les etapes educatives.

Continguts i recursos digitals

- Actuació 4. Creació d'exemples i models de continguts digitals.
 - Actuació 5. Col·laboració amb empreses de tecnologia educativa i organitzacions de caire científic o social per a la creació de continguts didàctics.
 - Actuació 6. Creació d'exemples i models de seqüències didàctiques que incorporin continguts digitals seguint les directrius curriculars.
 - Actuació 7. Recull d'exemples i models de continguts digitals competencials, inclusivament i transversals.
 - Actuació 8. Recull de models i exemples de programacions didàctiques que incorporin continguts digitals, de forma coherent i seguint les directrius curriculars.
- Entorn digital de continguts i recursos
- Actuació 9. Creació de l'entorn on hostatjar, mostrar i compartir les produccions dels centres i del professorat i el recull d'evidències de la seva implementació a l'aula.
 - Actuació 10. Definició de l'estratègia

2.2. Personal del centre. professorat, personal d'atenció educativa i personal d'administració i serveis:

La Direcció General de professorat determinarà i comunicarà la plantilla assignada a cada centre, tenint en compte les directrius del Departament en el marc de la COVID-19.

La Direcció de Serveis procedirà a determinar i comunicar el personal de suport educatiu assignat a cada centre.

El Departament haurà de conèixer l'estat de salut del personal treballador per valorar la seva vulnerabilitat i especial sensibilitat respecte a la COVID-19 en el marc de referència vigent a cada moment, i en base a aquest coneixement establir, si s'escau, mesures específiques de protecció per a aquest personal treballador.

Formació del professorat

- Actuació 1. Definició i creació de noves modalitats formatives que afavoreixin la personalització de la formació en funció de les necessitats individuals.
- Actuació 2. Creació d'itineraris formatius basats en els nivells d'assoliment de la competència digital docent.
- Actuació 3. Disseny d'una eina de diagnòstic de les necessitats formatives individuals per a l'assoliment de la competència digital docent.
- Actuació 4. Inclusió del lideratge relacionat amb la transformació digital de centre en la formació de futurs directors.
- Actuació 5. Incorporació de la creació de continguts digitals en els plans de formació.
- Actuació 6. Assessorament per a la creació de continguts digitals de centre. Acreditació de la competència digital docent
- Actuació 7. Planificació del procés d'avaluació.
- Actuació 8. Creació del grup de treball interdepartamental i amb les universitats catalanes.
- Actuació 9. Disseny del mecanisme d'avaluació de la competència digital docent comú a tots els concursos d'oposicions d'accés a la funció docent.
- Actuació 10. Disseny del mecanisme d'avaluació de la competència digital docent comú a l'accés a la borsa de treball de personal docent.

La **TEI, la vetlladora i la auxiliar de la SIEI** donaran suport en la preparació de les tasques de les mestres d'Educació Infantil i assistiran a les reunions que es convoquin a nivell d'escola.

L'**administrativa** del centre desenvoluparà les seves funcions amb l'objectiu de cobrir les necessitats administratives i encàrrecs que concreti la direcció.

El **conserge** del centre seguirà les pautes horàries que concreti amb la direcció del centre i l'Ajuntament.

El personal extern del Departament seguirà les mesures de salut i protocols que el mateix Departament d'Educació i Salut dictaminin al llarg del curs adaptades a les normes específiques del centre.

El personal extern vinculat a l'Ajuntament seguirà les mesures de salut i protocols que el mateix ajuntament o empresa subcontractada per aquest (com és el cas de la neteja) al llarg del curs adaptades a les normes específiques del centre.

El personal extern no vinculat directament ni amb l'Ajuntament ni amb al Departament s'haurà de concretar la seva gestió, minimitzar o prescindir si s'escau pel que fa a la seva intervenció en la jornada (com és el cas de Pakdart o serveis externs de logopèdia).

Es mantindrà el contacte amb els següents serveis:

- Inspecció Educativa
- Comissió social
- Serveis socials
- Serveis educatius EAP, CSMIJ
- Altres serveis externs privats
- AFA
- Ajuntament
- Centres educatius: Llar d'infants, Institut

2.3. Grups estables

A partir del nombre d'alumnes, del nombre de docents i personal de suport educatiu el centre organitzarà els **grups estables d'alumnes amb un tutor i un espai referent (màxim 20 alumnes)**.

El grup estable està format per un conjunt d'alumnes, amb el seu tutor/a. Poden formar part d'aquest grup estable altres docents o personal de suport educatiu i a l'educació inclusiva si la major part de la seva jornada laboral transcorre en aquest grup. Un mestre o un professional de suport educatiu només pot formar part d'un únic grup estable.

A l'etapa d'educació infantil es prioritzarà que el mestre responsable de grup imparteixi el màxim de matèries en el seu grup.

A l'etapa d'educació primària es prioritzarà que el mestre responsable de grup imparteixi el màxim de matèries en el seu grup i que hi entri com a màxim dos especialistes amb les mesures que el Departament de Salut requereixi en cada moment.

A infantil i primària, aquest grup es mantindrà junt en el màxim d'activitats al llarg de la jornada lectiva, tant a l'aula com al pati. A l'interior de l'edifici el grup ocuparà, de manera general el mateix espai físic. Els alumnes seran sempre els mateixos. **Aquells docents i/o personal de suport educatiu que es relacionen amb més d'un grup estable, caldrà que portin mascareta quan no puguin mantenir una distància d'1,5 metres amb els infants o la superfície equivalent de seguretat de 2,5m quadrats.** Es recomana reduir al màxim el nombre de mestres de cada grup,

i el nombre de grups que atengui cada mestre o professional de suport educatiu i educació inclusiva.

La disposició del mobiliari, ja sigui en files o en petits grups al voltant de la taula, ha de tenir en compte aquesta distància.

CAD:

Es treballa per garantir una educació inclusiva, equitativa i de qualitat i promoure oportunitats d'aprenentatge durant tota la vida per a tothom, per tal de no deixar cap alumne enrere, cal generar actuacions que permetin erradicar les mancances vinculades a la digitalització com l'abordatge de la bretxa digital.

2.4. Espais

AULES

Les aules seran els espais que acolliran els grups d'alumnes estables, segons les ràtios que estableix el Departament d'Educació i Salut. Es podran utilitzar com a aula-grup tots els espais clarament sectoritzats.

Cada grup tindrà un únic espai de referència malgrat que de forma excepcional es podran fer ús d'**espais específics** tals com: aula maker, biblioteca, psicomotricitat... sempre fent la desinfecció i controls pertinents o deixant el temps de 24h de repòs entre l'ús d'un grup i un altre.

En aquest cas es recomana que la rotació de diversos grups en un mateix dia sigui la mínima i cada cop que hi hagi un canvi de grup s'ha de procedir a la neteja i desinfecció de l'espai i del material d'ús comú.

Dins del conjunt d'actuacions de sensibilització que el centre portarà a terme amb l'alumnat sobre mesures higièniques davant la prevenció de contagi per la COVID-19, es recomana per tal de fer una conscienciació d'higiene que en la mesura del possible el mateix alumnat col·labori en les actuacions de neteja o endreça d'estrís utilitzats.

MENJADOR

El **servei de menjador escolar**, que inclou l'àpat, el servei de matins i de tardes i les activitats posteriors fins a la represa de l'activitat lectiva o la finalització de la jornada escolar segons els casos, s'organitza en els espais habilitats a tal efecte.

Si l'organització del centre ho permet, el menjar es farà, preferiblement, a l'espai habitual del menjador escolar. En aquest cas, cal tenir en compte que el menjador escolar és un espai on poden coincidir diversos grups estables. Els integrants d'un mateix grup estable s'asseuran junts en una o més taules. Cal mantenir la separació entre les taules de grups diferents. En cas que en una mateixa taula hi hagi alumnes de més d'un grup caldrà deixar una cadira buida entre ells per garantir la distància. En menjadors molt concorreguts és recomanable valorar la realització de més torns dels habituals per evitar la coincidència d'un gran nombre d'infants en un mateix espai. Entre torn i torn cal fer la neteja, desinfecció i ventilació del menjador.

Cal garantir el rentat de mans abans i després de l'àpat. El menjar s'ha de servir en plats individuals, evitant compartir-lo (no es posaran amanides, ni setrillers, ni cistelles del pa al centre de la taula). L'aigua pot estar en una gerra però es recomana que sigui una persona adulta responsable que la

serveixi o bé un únic infant encarregat durant tot l'àpat. Els infants que per raons del projecte pedagògic realitzin tasques tipus parar i desparar taula, o d'altres, ho faran exclusivament per al seu grup de convivència. En cas que l'alumnat reculli el menjar a la línia d'autoservei, cal mantenir la distància a la filera.

Per qüestions d'organització de cada centre, i per minimitzar els contactes, tenint en compte el nombre d'alumnes que es queden al menjador, l'alumnat podrà menjar a les aules o als espais que s'ha habilitat a tal efecte si fos estrictament necessari. Les aules o els espais habilitats específicament per fer els àpats seran utilitzats preferiblement per infants pertanyents a un mateix grup estable. Quan això no sigui possible, caldrà garantir la separació entre els grups d'alumnes. L'espai alternatiu al menjador serà, preferiblement, l'espai de referència ocupat pel grup estable. En aquest cas, caldrà netejar i ventilar l'aula després de l'àpat. Si l'espai utilitzat no és l'aula de referència o és utilitzat per alumnat de més d'un grup estable, caldrà, a més, desinfectar-lo abans i després de l'àpat.

Cal garantir les condicions de seguretat alimentària per al trasllat i servei dels aliments. No caldrà utilitzar elements isotèrmics.

En cas de pluja el darrer torn de menjador es quedarà en aquest espai, els alumnes d'educació infantil entre l'aula on dormen i l'aula auxiliar situada davant les antigues classes de P4, els alumnes de C.I. i C.M podran fer ús del passadís i els de C.S. podran utilitzar el passadís de davant les seves aules.

El professorat i el personal d'administració i serveis del centre podrà fer ús del servei de menjador escolar sempre que sigui possible la seva ubicació en un espai clarament diferenciat de l'ocupat per l'alumnat i mantenint en tot moment la distància de seguretat d'1,5 metres entre els adults i amb l'alumnat. El professorat i el personal d'administració i serveis han d'utilitzar obligatòriament la mascareta en el menjador excepte quan estiguin asseguts a la taula fent l'àpat.

Les activitats posteriors als àpats es realitzaran, preferiblement, a l'aire lliure, amb ocupació diferenciada d'espais per cada grup estable. Quan això no sigui possible caldrà fer ús de la mascareta.

També es podran utilitzar espais interiors, preferiblement per infants pertanyents a un mateix grup estable. En aquest cas caldrà garantir la ventilació i desinfecció després de l'activitat. Quan no sigui possible la utilització d'un espai per infants d'un mateix grup estable, caldrà garantir la separació entre els alumnes de grups diferents, així com organitzar separadament l'entrada i la sortida dels infants dels diferents grups. També caldrà garantir la neteja, la desinfecció i ventilació dels espais abans i després de la seva utilització.

Les normes de menjador s'acolliran a les recollides en aquest pla amb les especificacions pertinents i pròpies de les normatives de salut que se'n derivin.

Si l'organització del centre ho permet, és millor que l'àpat es faci a l'espai habitual del menjador escolar. Si no és possible, l'alumnat podrà menjar a les aules o als espais que s'ha habilitat. Hi poden coincidir diversos grups estables i els integrants d'un mateix grup estable s'asseuran junts en una o més taules. En cas que en una mateixa taula hi hagi alumnes de més d'un grup, caldrà deixar una cadira buida entre ells. En menjadors molt concorreguts és recomanable valorar la realització de més torns.

A més, hi haurà, com cada curs, ajuts individuals de menjador. Aquests ajuts els gestionen els consells comarcals i alguns ajuntaments a través de les corresponents convocatòries que ja s'estan resolent. Els ajuts individuals de menjador són ajuts vinculats a la prestació del servei de menjador durant el curs escolar i consisteixen en un ajut econòmic per cobrir totalment o parcial el cost del menú. En totes les convocatòries dels ajuts es recull com a requisit per obtenir un ajut utilitzar el menjador escolar. En el cas de suspensió de l'activitat lectiva d'un centre educatiu per confinament o restricció de mobilitat d'un determinat territori, les cuines dels centres seguiran funcionant per als beneficiaris dels ajuts de menjador, un servei que es podria també realitzar a domicili en cas de confinament general del centre.

CUINA

En cas de tancament dels centres per a les activitats docents, la cuina podrà romandre oberta per fer els menús per l'alumnat amb ajut de menjador sempre que resulti factible i ho dictaminin el Departament d'educació i el de salut.

Les normes de la cuina s'acolliran a les recollides en aquest pla amb les especificacions pertinents i pròpies de les normatives de salut que se'n derivin.

EDUCACIÓ ESPECIAL

Els especialistes i mestres d'educació especial poden entrar a totes les aules que siguin requerits adoptant les mesures de seguretat, higiene i protecció establertes, però l'organització del centre ha de procurar que el nombre de grups al qual accedeixen sigui el mínim possible.

Els grup-classe estables són heterogenis. Per tant l'alumnat amb recursos SIEI forma part d'aquests grups heterogenis. Els docents i els educadors del SIEI els donen suport dins el grup estable.

EDUCACIÓ FÍSICA

Es recomana que l'educació física/psicomotricitat es realitzi a l'aire lliure -a l'espai del pati- sempre que sigui possible, evitant la franja horària de major exposició solar durant els mesos de calor.

Si l'activitat té lloc a l'exterior i/o es mantenen els grups estables no serà necessari l'ús de mascareta.

Es podrà fer servir l'aula de psicomotricitat amb una diferència de 24h entre grup estable i grup estable.

PAVELLÓ MUNICIPAL D'ESPORTS I D'ALTRES ESPAIS MUNICIPALS

En principi tots els espais municipals es podran utilitzar de forma excepcional sota previa demanda. La gestió de l'Educació Física recau en l'ús del pati com a espai per a realitzar l'educació física. En cas de pluja el professorat d'educació física haurà de preveure una programació curricular alternativa a fer-se dins l'aula (Treballs i projectes per conèixer esports, jocs olímpics i d'altres temàtiques que es puguin fer en treballs de recerca específica dins l'aula).

En cas que per una activitat puntual es sol·liciti d'anar al pavelló l'Ajuntament haurà de vetllar per tal que els wc i els vestidors es pugui garantir que hi ha neteja i desinfecció entre grups i amb bona ventilació.

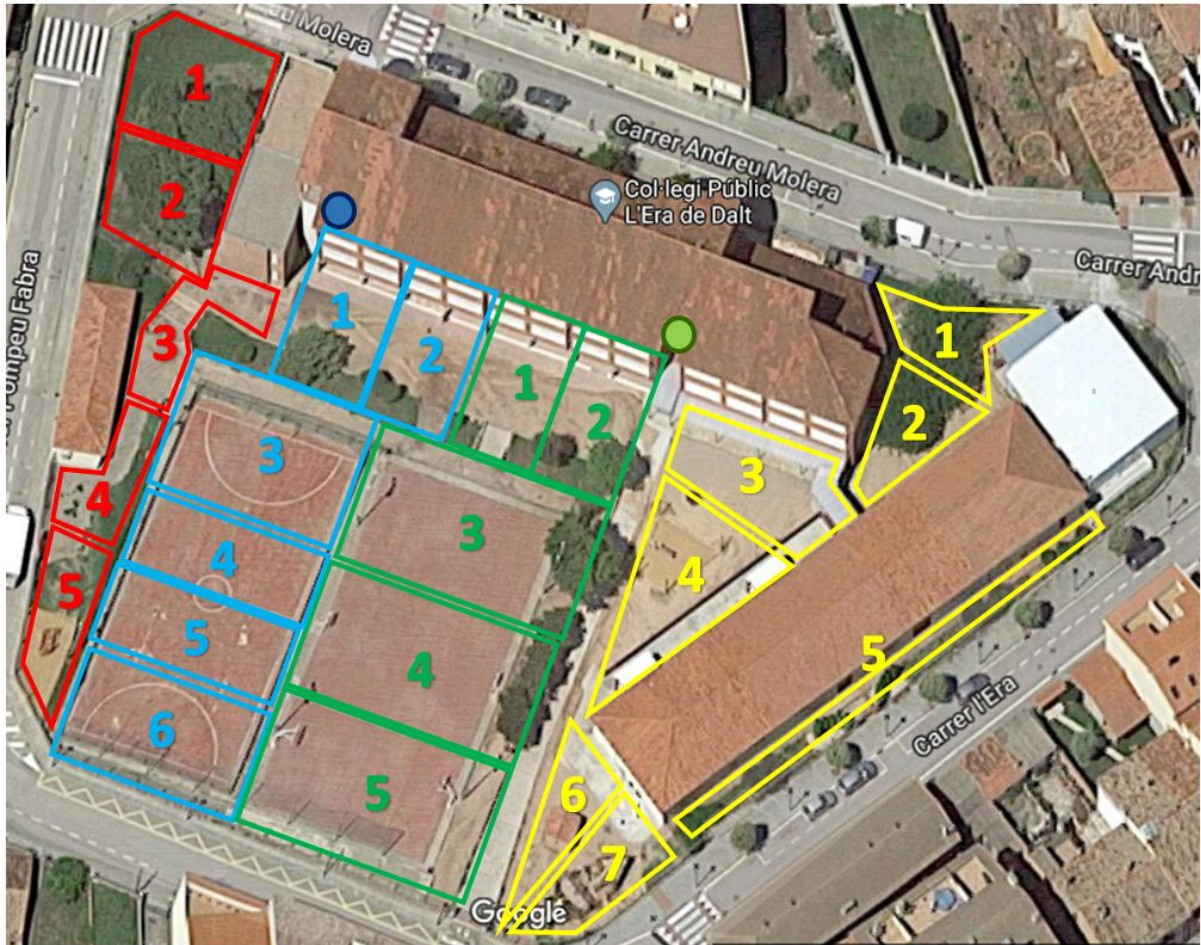
Les normes dels espais i recintes exteriors al centre s'acolliran a les recollides en aquest pla amb les especificacions pertinents i pròpies de les normatives de salut que se'n derivin.

PATIS

L'espai del pati estarà delimitat per nivells a l'hora d'esbarjo seguint les explicacions de les hores d'entrada i sortides detallades a l'apartat 3 d'aquest pla.

En hores d'educació física, música o d'altres es podrà fer ús de qualsevol espai on no hi hagi estructures, jocs o materials que els alumnes puguin tocar.

En hores de menjadors i extraescolars es farà ús del pati en les mateixes condicions explicitades.



SALA DE MESTRES

En els espais comuns de treball del professorat s'establiran les mesures necessàries per garantir el distanciament físic de seguretat de 1,5m essent obligatori l'ús de mascareta si això no pot garantir-se. Caldrà tenir presents totes les mesures sanitàries pel que fa a les màquines de cafè, microones, dispensador d'aigua, nevera, plastificadora... S'evitarà en la mesura del possible que es comparteixin equips, dispositius, utensilis o demés instruments o accessoris i es prestarà especial atenció a la correcta ventilació de l'espai. Pel que fa a la neteja, desinfecció i ventilació d'aquests espais es seguirà l'establert en els protocols de Salut segons es vagin actualitzant.

- Es recomana que pares i mares només accedeixin a l'interior del recinte escolar en el cas que ho indiqui el personal del centre seguint totes les mesures de protecció establertes, utilitzant

mascareta i sempre mantenint la distància de seguretat. En qualsevol cas, els adults que acompanyin els infants o joves hauran de ser els mínims possibles per cadascun d'ells i hauran de complir rigorosament les mesures de distanciament físic de seguretat i ús de mascareta, limitant tant com sigui possible la seva estada als accessos al centre educatiu.

- S'informarà a l'ajuntaments de l'horari d'entrades i sortides i els diferents accessos per tal que les policies locals puguin planificar les seves actuacions sobre la mobilitat.
- En entrar al centre els alumnes es renten les mans amb gel hidroalcohòlic, mantindran la distància sanitària i portaran la mascareta fins a la seva aula.

CIRCULACIÓ PELS PASSADISSOS

En els passadissos i els lavabos es vetllarà perquè no coincideixin més d'un grup estable.

Quan coincideixin més d'un grup estable caldrà mantenir la distància interpersonal d'1,5 metres i portar mascareta.

Per agilitzar la correcte desinfecció dels espais comuns es vetllarà per tal que els alumnes i mestres toquin el mínim possible els espais pels quals transiten (baranes, parets, portes, manetes...).

Quan es circuli pels espais comuns del recinte és obligatori l'ús de mascaretes.

LAVABOS

Cada grup estable tindrà assignat un wc propi amb la distinció pertinent amb el número de grup i color de cicle.

Grups Ed. Infantil: Wc Cargola/mòdul (1, 2), Wc P3 (3, 4), Wc P4 (5, 6), Wc P5 (7)

Grups Cicle Inicial: Wc 1r Pis Escala Blava (1, 2, 3, 4) Wc 1r Pis Escala Blava Mestres (5)

Grups Cicle Mitjà: Wc 1r Pis Escala Verda (1, 2, 3) Wc Planta Baixa Nenes (4, 5)

Grups Cicle Superior: Wc 2n Pis Escala Verda Mestres (1) Wc 2n Pis Escala Verda (2, 3) Wc 2n Pis Escala Blava (4, 5, 6)

ASCENSOR

Es reserva l'ús de l'ascensor per a les persones que presenten dificultats per a la mobilitat i el seu personal de suport (si es necessita). Cal fer la neteja i desinfecció dels polsadors o altres superfícies de contacte després del seu ús. L'ús serà esporàdic.

2.5. Horari conserge

De 9h a 12:30h i de 15h a 16:30h.

Per tal de garantir l'entrada escalonada es farà ús de dos torns repartits en les diferents portes d'accés al recinte.

Torns d'entrada:

Educació infantil i C.S: 5 min. després de l'horari marc en entrades i sortides.

C.I. i C.M: 5 min. abans de l'horari marc en entrades i sortides.

2.6. ALTRES ACTIVITATS

Acollida matinal

S'habilitarà un espai que permet mantenir la distància interpersonal d'1,5 m, i quan no sigui possible, tant el responsable de l'acollida com els infants, hauran de portar mascareta.

Cada infant serà acompanyat fins a la porta d'entrada de la cuina al carrer Andreu Molera per un únic familiar i un monitor el recollirà a l'exterior del recinte. Abans d'entrar al centre es rentarà les mans amb gel hidroalcohòlic i un cop dins haurà de mantenir la distància de seguretat de 1,5 metres amb la resta de persones que estiguin a l'espai d'acollida. Quan finalitzi el període d'acollida, seran acompanyats fins al lloc per on accedeixin els seus grups de referència. Tant els responsables com els infants portaran les mascaretes. Acabat l'horari d'acollida caldrà ventilar, netejar i desinfectar l'espai.

Educació Infantil: Les monitores acompanyaran els alumnes a les seves respectives aules de referència.

Cicle Inicial: Les monitores acompanyaran als alumnes a l'escala blava on s'afegiran al seu grup de referència.

Cicle Mitjà: Les monitores acompanyaran als alumnes a l'escala verda on s'afegiran al seu grup de referència.

Cicle Superior: Les monitores acompanyaran als alumnes al vestíbul on s'afegiran al seu grup de referència.

Els centres han d'habilitar un espai que permeti mantenir la distància interpersonal d'1,5 metres i, amb ús de mascareta com la resta de professorat i alumnat –a partir dels 12 anys sempre i a partir dels 6 quan ho requereixi la situació sanitària del territori-. Quan finalitzi el període d'acollida, cal acompanyar els infants a la seva aula de referència. Acabat l'horari d'acollida cal ventilar, netejar i desinfectar l'espai.

Adaptació de P3

La normativa que envolta l'estat de pandèmia en relació al covid ens impedeix l'entrada de famílies al recinte. Per això aquest curs hem sol·licitat que **els primers cinc dies de curs els alumnes de P3 puguin fer una entrada esglaonada** que es resoldrà de la següent manera:

Entrada esglaonada, del 14 al de 18 setembre de 2020
Cada dia de 9:05 a 10:35h
Una tarda cada tutora realitzarà entrevistes amb les famílies (format digital o presencial segons dictamini el Departament de Salut)

Sortides i colònies

En previsió de les complicacions derivades per la pandèmia no es realitzaran colònies i les sortides es faran única i exclusivament d'entorn (dins el municipi) seguint les mesures de prevenció i higiene habituals.

En el cas de les sortides, sempre caldrà mantenir la distància interpersonal d'1,5 metres i portar mascareta quan no es pugui preservar la distància.

En el consell escolar de municipi es va acordar que tots els centres educatius de Tona ens acollirem al programa de sortides d'entorn que promocionarà aquest curs l'Ajuntament.

Extraescolars

Els centres podran dur terme les extraescolars previstes en la seva Programació General Anual, sempre caldrà mantenir la distància interpersonal d'1,5 metres i portar mascareta quan no es pugui preservar la distància i això sigui possible per la naturalesa de l'activitat realitzada.

Les normes d'extraescolars s'acolliran a les recollides en aquest pla amb les especificacions pertinents i pròpies de les normatives de salut que se'n derivin.

Els centres escolars poden dur a terme les extraescolars previstes en la seva programació general anual, sempre caldrà mantenir la distància interpersonal d'1,5 metres i portar mascareta quan no es pugui preservar la distància i això sigui possible per la naturalesa de l'activitat realitzada. En la mesura del possible es formaran grups estables de participants. Es recomanable que en el marc de l'extraescolar la composició del grup de participants sigui el més constant possible per facilitar la traçabilitat. Les despeses generades per les extraescolars seran assumides per l'organitzador de l'activitat. Es poden fer activitats extraescolars esportives, i el document Pla d'actuació per al curs 2020- 2021 per a centres educatius en el marc de la pandèmia del Departament d'Educació, de data 3 de juliol, detalla les qüestions a tenir en compte en funció de l'esport al qual ens estiguem referint.

3. Organització d'horaris i gestió d'entrades i sortides

3.1. Fluxos de circulació

Per evitar aglomeracions de persones en un lloc del centre caldrà establir circuits i organitzar la circulació dels diferents membres de la comunitat educativa en llocs i moments determinats.

3.2. Entrades i sortides

Les entrades i sortides del centre es faran de manera esglaonada, tenint en compte el nombre d'accessos i el nombre de grups estables.

Registre d'entrades i sortides:

- Cada mestre tutor d'un grup estable recollirà un registre d'alumnat que ha assistit al centre, detallant espais i horari. Així com la documentació necessària que validi la seva entrada.
- Des de direcció es recollirà un registre d'entrades i sortides al centre de mestres, personal de neteja i extern que accedeixi al centre amb un permís especial. Així com la documentació necessària que validi la seva entrada.

Les entrades i sortides s'organitzaran segons a continuació es detalla:

GRUPS	ALUMNES	ENTRADA	SORTIDA MIGDIA	ENTRADA TARDA	SORTIDA	ESPAIS ENTREGA I RECOLLIDA	ACCÉS EDIFICI
1 Inf		9:05 a 9:15	12:35 a 12:45	15:05 a 15:15	4:35 a 4:45	C/ L'ERA INFANTIL FRANJA 1	PORTA CARGOLA
2 Inf		9:05 a 9:15	12:35 a 12:45	15:05 a 15:15	4:35 a 4:45	C/ L'ERA INFANTIL FRANJA 2	PORTA CARGOLA
3 Inf		9:05 a 9:15	12:35 a 12:45	15:05 a 15:15	4:35 a 4:45	C/ L'ERA INFANTIL FRANJA 3	PORTA TÚNEL
4 Inf		9:05 a 9:15	12:35 a 12:45	15:05 a 15:15	4:35 a 4:45	C/ L'ERA INFANTIL FRANJA 4	PORTA TÚNEL
5 Inf		9:05 a 9:15	12:35 a 12:45	15:05 a 15:15	4:35 a 4:45	C/ L'ERA INFANTIL FRANJA 5	PORTA AULA 5
6 Inf		9:05 a 9:15	12:35 a 12:45	15:05 a 15:15	4:35 a 4:45	C/ L'ERA INFANTIL FRANJA 6	PORTA AULA 6
7 Inf		9:05 a 9:15	12:35 a 12:45	15:05 a 15:15	4:35 a 4:45	C/ L'ERA INFANTIL FRANJA 7	PORTA AULA 7
1 CI		8:55 a 9:05	12:25 a 12:35	14:55 a 15:05	4:25 a 4:35	C/ POMPEU FABRA FRANJA 1	PORTA ESCALA BLAVA
2 CI		8:55 a 9:05	12:25 a 12:35	14:55 a 15:05	4:25 a 4:35	C/ POMPEU FABRA FRANJA 2	PORTA ESCALA BLAVA
3 CI		8:55 a 9:05	12:25 a 12:35	14:55 a 15:05	4:25 a 4:35	C/ POMPEU FABRA FRANJA 3	PORTA ESCALA BLAVA
4 CI		8:55 a 9:05	12:25 a 12:35	14:55 a 15:05	4:25 a 4:35	C/ POMPEU FABRA FRANJA 4	PORTA ESCALA BLAVA
5 CI		8:55 a 9:05	12:25 a 12:35	14:55 a 15:05	4:25 a 4:35	C/ POMPEU FABRA FRANJA 5	PORTA ESCALA BLAVA
1 CM		8:55 a 9:05	12:25 a 12:35	14:55 a 15:05	4:25 a 4:35	C/ L'ERA PRINCIPAL FRANJA 1	PORTA ESCALA VERDA
2 CM		8:55 a 9:05	12:25 a 12:35	14:55 a 15:05	4:25 a 4:35	C/ L'ERA PRINCIPAL FRANJA 2	PORTA ESCALA VERDA
3 CM		8:55 a 9:05	12:25 a 12:35	14:55 a 15:05	4:25 a 4:35	C/ L'ERA PRINCIPAL FRANJA 3	PORTA ESCALA VERDA
4 CM		8:55 a 9:05	12:25 a 12:35	14:55 a 15:05	4:25 a 4:35	C/ L'ERA PRINCIPAL FRANJA 4	PORTA ESCALA VERDA
5 CM		8:55 a 9:05	12:25 a 12:35	14:55 a 15:05	4:25 a 4:35	C/ L'ERA PRINCIPAL FRANJA 5	PORTA ESCALA VERDA
1 CS		9:05 a 9:15	12:35 a 12:45	15:05 a 15:15	4:35 a 4:45	C/ ANDREU MOLERA Nº5 FRANJA 1	PORTA ESCALA VERDA
2 CS		9:05 a 9:15	12:35 a 12:45	15:05 a 15:15	4:35 a 4:45	C/ ANDREU MOLERA Nº5 FRANJA 2	PORTA ESCALA VERDA
3 CS		9:05 a 9:15	12:35 a 12:45	15:05 a 15:15	4:35 a 4:45	C/ ANDREU MOLERA Nº5 FRANJA 3	PORTA ESCALA VERDA
4 CS		9:05 a 9:15	12:35 a 12:45	15:05 a 15:15	4:35 a 4:45	C/ ANDREU MOLERA Nº5 FRANJA 4	PORTA ESCALA BLAVA
5 CS		9:05 a 9:15	12:35 a 12:45	15:05 a 15:15	4:35 a 4:45	C/ ANDREU MOLERA Nº5 FRANJA 5	PORTA ESCALA BLAVA
6 CS		9:05 a 9:15	12:35 a 12:45	15:05 a 15:15	4:35 a 4:45	C/ ANDREU MOLERA Nº5 FRANJA 6	PORTA ESCALA BLAVA

	Entrada escala blava		Sortida escala blava
	Entrada escala verda		Sortida escala verda
	Entrada Infantil		Sortida Infantil



*Els alumnes acompanyats d'un únic responsable (familiars o altres) esperaran dins dels espais marcats a l'exterior de l'edifici. El referent responsable del grup els anirà a buscar per accedir a l'edifici. El tutor serà qui anirà a buscar i a entregar el seu grup.

***S'HAN DE RESPECTAR ESTRICTAMENT ELS HORARIS D'ENTRADES I SORTIDES MANTENINT ELS ESPAIS I LES DISTÀNCIES DE SEGURETAT ASSIGNADES.**

Les entrades i sortides fora de l'horari establert es comunicaran prèviament al tutor sempre que sigui possible. En cas d'imprevist l'accés serà per la porta del carrer Andreu Molera nº5.

*Els responsables (familiars o altres) no podran accedir a l'interior del recinte escolar.

***Tots els mestres responsables de grup recolliran i entregaran els alumnes respectant estrictament els horaris en les franges marcades a l'exterior del recinte.**

*Al **migdia** el monitor de menjador haurà recollir i retornar l'alumnat seguint la següent organització:

Educació Infantil: Les monitores recolliran i acompanyaran els alumnes a les seves respectives aules de referència.

Cicle Inicial: Les monitores recolliran i acompanyaran als alumnes a l'escala blava on s'afegiran al seu grup de referència.

Cicle Mitjà: Les monitores recolliran i acompanyaran als alumnes a l'escala verda on s'afegiran al seu grup de referència.

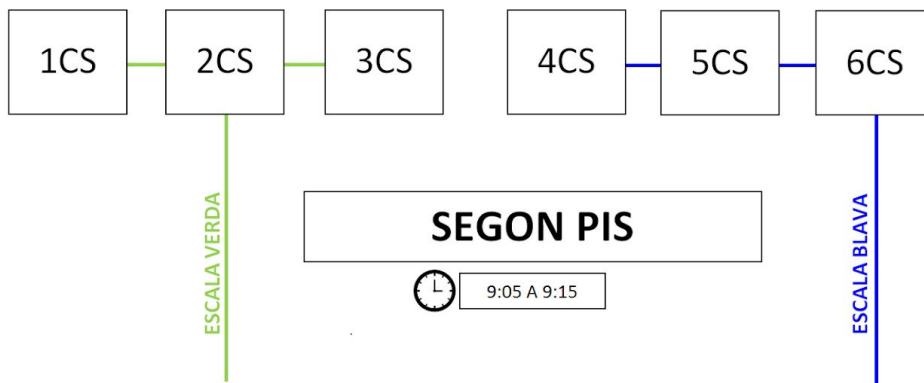
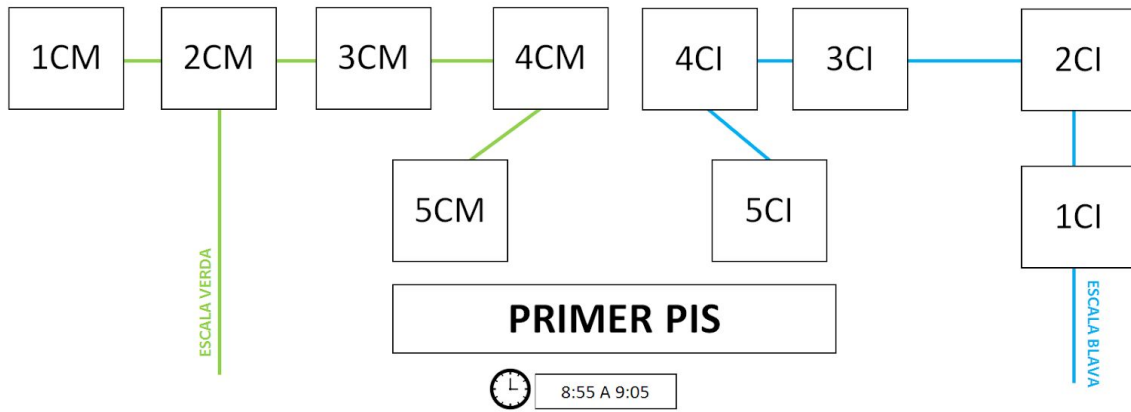
Cicle Superior: Les monitores recolliran i acompanyaran als alumnes al vestíbul on s'afegiran al seu grup de referència.

*Els alumnes que fan ús del **servei d'acollida matinal** a educació infantil seran acompanyats a la seva aula en les franges horàries establertes a la graella. Els alumnes de primària els recollirà el referent responsable en cas de l'alumnat que puja per l'escala verda. Els que pugen per l'escala blava seran acompanyats fins a l'escala per un monitor del servei d'acollida on esperaran al seu grup de referència per pujar.

*A la tarda la monitora **d'extraescolars** haurà d'anar a buscar l'alumnat en els seus grups de referència.

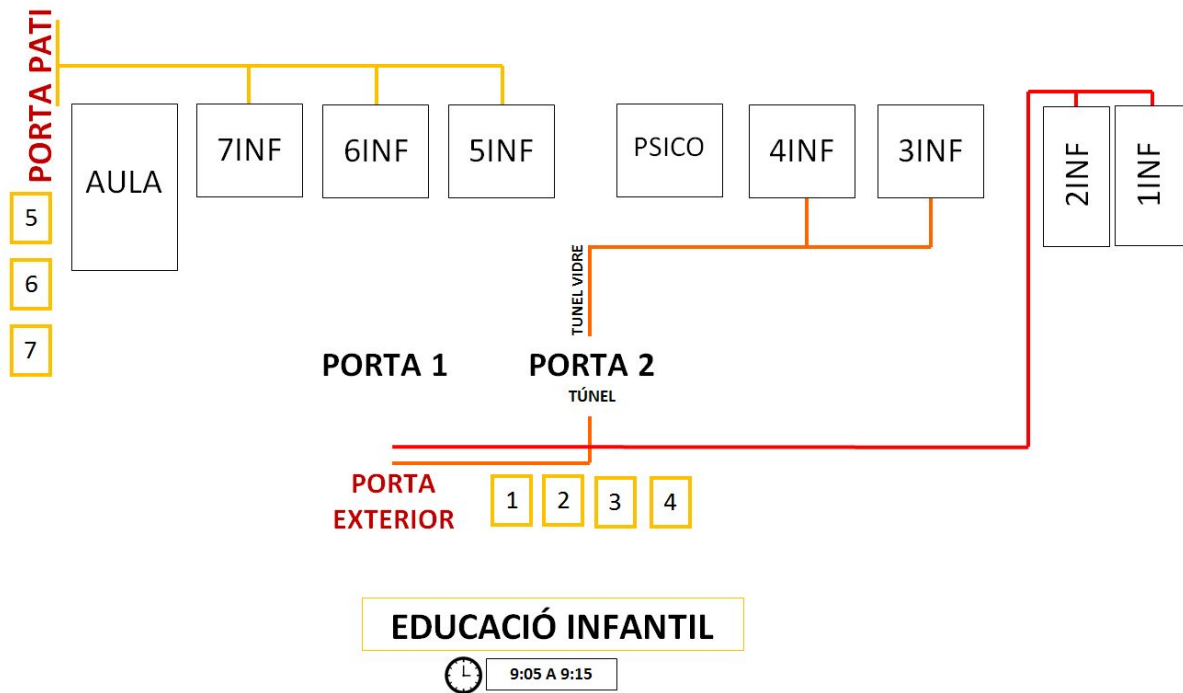
***Sempre es circularà per la banda dreta de les escales, passadissos i espais diversos del centre procurant tenir el mínim contacte amb els espais (baranes, poms, portes...).**

Representació gràfica d'ordre de circulació en entrades i sortides dins el recinte:



PORTA MESTRES





3.3. Entrades i sortides patis

Hem procedit a delimitar els espais del pati per tal de facilitar que cada grup pugui tenir assignada una zona. D'aquesta manera es podrà sortir en la mateixa franja horària (de 10.45 a 11.15) i al llarg del matí segons necessitats de cada grup pactades prèviament.

La sortida al pati ha de ser esglaonada. Tal i com es veu en la següent imatge cada grup estable ocuparà un mateix espai en principi al llarg del curs, malgrat que si es veu oportú es podran fer canvis de llocs assignats per trimestre.

Els espais exteriors de pati s'han delimitat per nivells, els mestres paral·lels es coordinaran per distribuir-se l'espai de manera que quedin perimetrals els grups.

Quan es comparteixi l'espai amb altres grups, caldrà mantenir la distància sanitària. Quan no es mantingui la distància caldrà l'ús de mascaretes.



Els mestres responsables de grup prèviament a la sortida al pati tindran que vetllar per tal que tots els alumnes hagin anat al wc i agafat les seves pertinences (jaquetes, esmorzars...).

Un cop al pati cada alumne s'ha de fer responsable de les seves coses (jaqueta, carmanyola...). Aquells grups que el mestre vulgui recollir objectes ha de portar una bossa o caixa i fer-se responsable dels objectes del seu grup, donat que en cap cas es podran deixar al pati. El mestre també s'haurà de fer responsable de portar una bossa per tal de recollir les deixalles que es puguin generar.

Cada mestre ha de sortir i fer-se responsable de la seva zona.

No es podran fer servir les fonts d'aigua del pati, si algun alumne necessita beure aigua, haurà de portar la seva cantimplora o ampolla.

Els alumnes hauran de respectar estrictament els espais assignats (no poden anar a jugar o a buscar objectes en d'altres grups).

La sortida i entrada al pati es realitzarà de forma esglaonada respectant el mateix ordre que s'ha seguit al matí. No podran coincidir dos grups en un mateix espai en el moment dels desplaçaments.

Les sortides del centre es realitzaran seguint el mateix recorregut d'entrada i ordre establert.

4. Pla de prevenció i d'actuació en cas de detectar un possible cas de COVID-19

4.1. Gestió de casos

El responsable de la coordinació i la gestió de la COVID-19 al centre és el director/a juntament amb el seu equip directiu i de coordinadors.

REQUISITS D'ACCÉS ALS CENTRES EDUCATIUS La família/tutors han de verificar, abans d'anar a l'escola, l'estat de salut del seu fill/a i comprovar que no tingui elevació de la temperatura superior a 37,5°C ni la nova aparició de cap altre símptoma de la taula de símptomes. No assistirà al centre l'alumnat, les persones docents i altres professionals que tinguin símptomes compatibles amb COVID-19, així com aquelles persones que es troben en aïllament per diagnòstic de COVID-19 o en període de quarantena domiciliària per haver tingut contacte estret amb alguna persona amb símptomes o diagnosticada de COVID-19.

Abans d'entrar al recinte escolar els responsables de cada grup estable prendran la temperatura de tot l'alumnat i els hi facilitaran gel desinfectant per les mans.

No es pot anar a l'escola, si l'infant, adolescent o la persona adulta presenta alguna de les següents situacions:

- Es troba en aïllament perquè ha estat positiu per a la COVID-19.
- Està en espera del resultat d'una PCR o una altra prova de diagnòstic molecular. o Conviu amb una persona diagnosticada de COVID-19.
- Es troba en període de quarantena domiciliària per haver estat identificat/da com a contacte estret d'alguna persona diagnosticada de COVID-19.

En cas que l'alumne presenti una malaltia crònica d'elevada complexitat que pugui augmentar el risc de gravetat en cas de contraure la infecció per SARS-CoV-2, es valorarà de manera conjunta amb la família/tutor i l'equip pediàtric, les implicacions a l'hora de reprendre l'activitat educativa presencialment al centre educatiu (veure "Document dels grups de treball de la Societat Catalana de Pediatria").

Davant d'una persona que comença a desenvolupar símptomes compatibles amb la COVID-19 al centre educatiu:

1. Es portarà a un espai separat d'ús individual. Aula 011 "Placeta" situada a la planta baixa.
2. Es col·locarà una mascareta quirúrgica.
3. Es contactarà amb la família per tal que vingui a buscar l'infant o adolescent.
4. En cas de presentar símptomes de gravetat es trucarà també al 061.
5. El centre contactarà amb el servei territorial d'Educació per informar de la situació a través d'ells amb el servei de salut pública.

En cas que finalment es confirmi un cas, Salut Pública serà l'encarregada de la identificació, aïllament i seguiment dels contactes estrets. Es seguiran els protocols que s'estableixin que a trets generals partiran de les següents premises:

- Cas positiu en un o més membres d'un grup de convivència estable tot el grup de convivència estable té consideració de contacte estret, per tant s'hauria de plantejar la quarantena de tot el grup de convivència, durant 14 dies després del darrer contacte amb el

cas, amb vigilància d'aparició de nous casos. Per tant, interrupció de l'activitat lectiva presencial per aquest grup.

- Cas positiu en dos membres no convivents que pertanyen a dos grups de convivència diferents d'un mateix espai (un edifici, un torn, una ala d'un edifici ..) tot el grup de convivència estable pot tenir consideració de contacte estret, per tant, i depenent de la valoració de vigilància epidemiològica, es podria plantejar la quarantena dels grups de convivència d'aquell espai, durant 14 dies després del darrer contacte amb el cas, amb vigilància d'aparició de nous casos. Per tant, interrupció de l'activitat lectiva presencial en l'espai afectat, també durant 14 dies.
- Cas positiu en dos o més membres no convivents que pertanyen a grups de convivència en diferents espais tot el grup de convivència estable té consideració de contacte estret, per tant s'hauria de plantejar la quarantena dels grups de convivència afectats, durant 14 dies després del darrer contacte amb el cas, amb vigilància d'aparició de nous casos. A més, és podria plantejar la interrupció de l'activitat presencial del centre educatiu, també durant 14 dies.
- Cas sospitosos: persona amb simptomatologia compatible amb la COVID-19 a qui s'ha fet una PCR i encara no té el resultat.
- Cas confirmat (actiu): persona amb simptomatologia compatible amb la COVID-19 i amb PCR positiva per a SARS-CoV-2. Pot establir-se la condició de cas confirmat actiu en altres casos (veure Classificació dels casos del Procediment d'actuació enfront d'infeccions per nou coronavirus Sars-CoV-2).
- Contacte estret: en l'àmbit dels centres educatius són aquelles persones que formen part del grup de convivència estable a l'aula.
- Grup de convivència estable (GCE): es tracta d'un grup estable d'alumnes, amb el seu tutor o tutora, i en el marc dels qual es produeix la socialització de les persones que integren. Poden formar part d'aquest grup estable altres docents o personal de suport educatiu a l'educació inclusiva, si la major part de la seva jornada laboral transcorre en aquest grup. Un docent i un professional o una professional de suport educatiu només pot formar part d'un únic grup estable. En el cas que terceres persones s'hagin de relacionar amb aquests grups (docents i altres professionals de suport educatiu) o en cas que diferents grups s'hagin de relacionar entre si, s'han de complir rigorosament les mesures de protecció individual, especialment el manteniment de la distància física de seguretat d'1,5 metres i l'ús de la mascareta. Igualment, fora del grup de convivència estable, quan coincideixen persones de diferents grups (desplaçaments pel centre, aules d'acollida, transport escolar, claustre del professorat, etc.) cal extremar les mesures de protecció (distància, mascareta, rentat de mans, ventilació,..) per tal d'evitar que si es dona un cas positiu els contactes esporàdics també hagin d'aïllar-se. Es poden definir altres contactes estrets en l'àmbit familiar o del centre educatiu segons indicacions dels Serveis de Vigilància Epidemiològica.

Gestor COVID: és un professional no sanitari d'un equip d'atenció primària o d'un servei de vigilància epidemiològica territorial que juga un paper clau per contenir i identificar els brots de la infecció. És qui es posa en contacte amb una persona sospitosa d'estar infectada per COVID-19 a qui un professional sanitari prescriu o fa una prova PCR. La seva tasca consisteix a informar-la (per

telèfon o personalment) sobre el procediment que s'ha de seguir i iniciar el procés d'identificació de contactes estrets.

Infermeres de referència: són infermeres de l'equip d'atenció primària de l'àrea on es troba el centre educatiu que ja són referents als centres educatius per a temes de salut, ja sigui en el marc del programa Salut i Escola, en el programa de vacunacions o similars.

4.2. Pautes d'actuació en zones amb presència de casos possibles, probables o confirmats de COVID-19

Davant d'una persona que comença a desenvolupar símptomes compatibles amb la COVID-19 al centre educatiu:

- Se l'ha de portar a un espai separat d'ús individual ben ventilat. Sempre que no hi hagi contraindicació per a l'ús de la mascareta, se li ha de col·locar, tant a la persona que ha iniciat símptomes –si és més gran de 2 anys– com a la persona que l'acompanyi (en cas que es tracti d'un/a menor o d'una persona que pel seu estat de salut no pugui quedar-se sola). Si la persona presenta símptomes de gravetat (dificultat per respirar, afectació de l'estat general per vòmits o diarrea molt freqüents, dolor abdominal intens, confusió, tendència a adormir-se...) caldrà trucar al 061.

A continuació, el/la director/a del centre educatiu haurà de realitzar les següents accions:

- En el cas que es tracti d'un/a alumne/a, establir contacte immediat amb la família per tal que vingui a buscar l'infant o adolescent. Recomana a la persona o a la família (en el cas d'un/a menor) que es traslladin al domicili i, des d'allí, contactin telefònicament amb el seu centre d'atenció primària de referència. Es recomana que sigui el CAP de referència de la persona, del sistema públic de salut, per tal de facilitar la traçabilitat del contagi i el seguiment epidemiològic.
- Quan la simptomatologia s'inicia fora de l'horari escolar o en dies no lectius, la família o la persona amb símptomes ha de contactar amb el seu CAP de referència o, fora de l'horari del CAP, al CUAP (Centre d'Urgència d'Atenció Primària), per valorar la situació i fer les actuacions necessàries.
- A aquelles zones amb presència de casos possibles, probables o confirmats de COVID-19 en una local o establiment de concurrència humana cal intensificar encara més les actuacions de neteja i desinfecció d'acord amb les pautes abans indicades, especialment en les àrees on han estat aquestes persones.
- No està indicat el confinament dels contactes estrets no convivents (en aquest cas, els contactes del grup de convivència estable) mentre s'estigui a l'espera del resultat de la prova.

ACTUACIÓ EN CAS DE GERMANS I/O FAMILIARS D'UN CAS

Els germans o familiars convivents d'un cas sospitós (aquell en què s'ha realitzat PCR i s'està a l'espera dels resultats) han de quedar-se casa fins a conèixer el resultat. Si el resultat és negatiu, poden reincorporar-se al centre educatiu. En el cas de confirmació d'infecció (PCR positiva), els germans o familiars que són contactes estrets han de fer quarantena durant 14 dies i, en el marc de la cerca activa de casos, es Gestió de Casos COVID-19 als Centres Educatius 12 realitzarà un PCR a aquests germans o altres familiars convivents. Un resultat negatiu d'aquest test als contactes no eximeix de la necessitat de mantenir la quarantena en els convivents durant els 14 dies que dura el període màxim d'incubació. En qualsevol cas, no està indicat l'aïllament

preventiu de les persones que integren el grup de convivència estable dels germans o familiars del cas en el moment de fer-los la PCR en el marc de la cerca activa de contactes. En el cas que es confirmés la positivitat en aquests test, s'estableixen les mesures oportunes en els grups de convivència dels germans o familiars convivents.

4.3. Retorn al Centre Educatiu

En el cas que la PCR hagi estat negativa o no hagi estat necessari realitzar-la, la persona es podrà reincorporar un cop hagi cedit la simptomatologia seguint les recomanacions del document de no assistència al centre educatiu per malaltia transmissible. De manera general, els infants es podran reincorporar quan faci 24 hores que es troben sense febre.

Si la PCR ha confirmat la COVID-19, la persona no ha requerit ingrés hospitalari, ha estat atesa a l'atenció primària i s'ha indicat aïllament domiciliari, seguint les recomanacions de l'OMS, l'aïllament es mantindrà durant almenys 10 dies des de l'inici dels símptomes i fins que hagin transcorregut almenys 72 hores des de la resolució dels símptomes. No serà necessària la realització d'una PCR de control.

En cap dels supòsits anteriors caldrà disposar d'un certificat mèdic per a la reincorporació a l'escola o a l'institut.

4.4. Gestió de casos del personal del centre educatiu

La gestió d'un cas sospitós en el personal del centre educatiu segueix, en línies generals, l'esquema mostrat i el/la director/a del centre utilitzarà l'aplicatiu TRAÇACOVID per fer el seguiment i les comunicacions internes corresponents de cada cas. La persona que presenti simptomatologia compatible amb la COVID-19 (veure taula de símptomes) s'haurà de col·locar una mascareta quirúrgica si no la duu posada, haurà d'abandonar el centre i posar-se en contacte amb el seu centre d'atenció primària el més ràpidament possible. En el cas que l'equip sanitari que l'atengui decideixi realitzar-li la PCR per a SARS-CoV-2, haurà de romandre al domicili en quarantena fins a conèixer els resultats. Es prioritzarà la realització ràpida d'aquesta prova que hauria de realitzar-se, en la mesura del possible, en les primeres 24 hores des de l'inici dels símptomes. Els gestors COVID-19, tant els del CAP com dels Serveis de Vigilància Epidemiològica, faran l'estudi de contactes de la persona docent tal com s'ha explicat anteriorment, li explicarà el procediment a seguir i li indicarà els passos a realitzar si necessita agafar la baixa laboral. Cal que la persona docent es posi en contacte amb el Servei de Prevenció de Riscos Laborals (SPRL) corresponent per tal de comunicar la seva situació d'aïllament i des del servei es puguin anar preparant les accions oportunes per si es tractés d'un cas positiu. Si la PCR és negativa, el/la professional es podrà reincorporar al centre educatiu un cop s'hagi recuperat del quadre clínic i hagi passat almenys 24 hores sense febre i/o altres símptomes. Si la PCR és positiva, el Servei de Vigilància Epidemiològica territorial i el SPRL es coordinaran per tal de posar en marxa l'aïllament dels contactes estrets, tal com indica la Guia d'actuació i col·laboració dels serveis de prevenció de riscos laborals per fer front a la pandèmia de COVID-19.

ACCIONS

A partir del moment en què el/la director/a d'un centre docent rep la informació que una persona usuària i/o vinculada al seu centre (alumnes, personal PAS/docent del centre, personal proveïdor de serveis) té simptomatologia compatible amb la COVID-19 i que, d'acord amb la valoració clínica del seu Centre d'Atenció Primària (CAP) se li ha fet una PCR, anirà introduint al TRAÇACOVID dos tipus de dades:

1. Casos: dades d'identificació de la persona, dades referents a la prova PCR (data en què s'ha fet la PCR i data i resultat de la prova), així com la data d'alta (moment en què la persona retorna al centre), per tal de fer-ne el seguiment i les comunicacions necessàries.

2. Dades globals: nombre de grups en quarantena, nombre d'alumnes confinats, nombre de docents confinats i nombre d'altres professionals confinats.

Els Serveis Centrals d'Educació, els Serveis Territorials d'Educació, la Inspecció d'Educació i Salut Pública rebran diàriament (dos cops al dia) una actualització de les dades emplenades pels centres educatius. La informació que engega el procés de registre d'un cas al TRAÇACOVID la pot rebre el/la director/a del centre educatiu directament de l'afectat; de la família de l'afectat; del gestor COVID del CAP o del Servei de Vigilància Epidemiològica territorial (SVE); o el Servei Territorial del Departament d'Educació.

El/la director/a del centre educatiu també serà la persona encarregada de comunicar a la persona que presenta símptomes compatibles amb la COVID-19 mentre està present al centre docent de la necessitat d'anar a casa i de trucar al seu CAP per tal que Salut n'estigui al cas, així com d'actualitzar les dades relatives a cada cas en el moment en què disposi de nova informació.

INDICADORS BÀSICS DE SEGUIMENT SETMANAL

Nombre d'alumnes escolaritzats

Nombre de casos sospitosos (i Percentatge sobre els alumnes escolaritzats)

Nombre de casos confirmats (i Percentatges sobre alumnes escolaritzats)

Nombre de brots detectats (i, d'aquests, en quants el cas índex és un infant)

Mitjana de casos per brot (mínim i màxim)

Nombre d'aules en quarantena

Percentatge de casos sospitós en què s'ha fet la PCR abans de 48 hores

Mitjana de contactes estudiats per cas confirmat

Per a més informació es poden consultar els següents enllaços:

- El Registre Oficial d'establiments i serveis biocides de Catalunya. Agència de Salut Pública de Catalunya
- Capacitació relacionada amb l'ús de biocides. Agència de Salut Pública de Catalunya
- Recomendaciones sobre procedimientos de desinfección en bienes culturales con motivo de la crisis por COVID 19. Ministerio de Cultura y Deporte.
- Tractament de desinfecció de l'aire amb ozó. Canal Salut
- Coronavirus SARS-CoV-2. Informació per als professionals. Canal Salut
- Coronavirus SARS-CoV-2. Informació per a ciutadania. Canal Salut.
- Nota sobre el uso de productos biocidas para la desinfección del Covid 19. Ministerio de Sanidad
- Medidas Higiénicas para la prevención de contagios. Ministerio de Sanidad
- Procedimiento de actuación para los servicios de prevención de riesgos laborales frente a la exposición al nuevo coronavirus (SARS-COV-2) Ministerio de Sanidad
- El rentat de mans. Agència Catalana de Seguretat Alimentària

Els espais de treball per al personal s'establiran les mesures necessàries per garantir el distanciament físic de seguretat de 1,5 metres, i és obligatori l'ús de mascareta. Les reunions han de ser telemàtiques i només poden ser presencials en casos excepcionals i no més de 10 persones, amb totes les mesures de seguretat. Cal tenir presents totes les mesures sanitàries pel que fa a les

màquines de cafè i venda automàtica (vending). S'ha d'evitar en la mesura del possible que es comparteixin equips, dispositius, estris o altres instruments o accessoris i s'ha de prestar especial atenció a la correcta ventilació de l'espai. Caldrà seguir les indicacions i mesures generals sobre distanciament físic, rentat de mans i ús de la mascareta.

GESTIÓ DE PREVENCIÓ D'ALUMNES AMB RISC

Els nens de risc han d'anar a l'escola? No. No es pot anar a l'escola quan: En cas d'estar aïllat per donar positiu en COVID-19. Estar a l'espera de resultat de PCR. Conviure amb una persona diagnosticada. Estar en quarantena domiciliària per ser identificat com a contacte estret. Els alumnes que tinguin una malaltia crònica d'elevada complexitat, d'acord entre la família i l'equip pediàtric, es valorarà les implicacions de reprendre l'activitat presencial als centres.

5. Pla de ventilació, neteja i desinfecció

5.1. Mesures en espais i materials

PRINCIPIS BÀSICS DE PREVENCIÓ, HIGIENE I PROMOCIÓ DE LA SALUT

Els dos pilars en el moment actual de control de la pandèmia són la disminució de la transmissió del virus i l'augment de la traçabilitat dels casos.

NETEJA

La neteja dels espais és fonamental i sempre s'ha de fer de forma prèvia a les actuacions de desinfecció. Permet eliminar la brutícia i la matèria orgànica de les superfícies i, si no és eliminada, pot interferir amb els desinfectants i minimitzar-ne la seva eficàcia. Els desinfectants, en canvi, destrueixen o inactiven els microorganismes.

Per a la neteja es poden usar els detergents tensioactius que s'utilitzen habitualment en el local, que s'hauran d'aplicar en la concentració i condicions d'ús que indiqui l'etiqueta de cada producte.

La periodicitat de la neteja i la desinfecció es determinarà en funció del trànsit i l'ocupació del local o l'àrea. També cal tenir en compte el tipus d'activitat que es porta a terme a l'establiment o àrea a desinfectar i adaptar aquest protocol en funció d'aquestes circumstàncies.

- Es situaran en els punts estratègics del centre llocs de rentat de mans i dispensadors de gel desinfectant, solucions hidroalcohòliques (tals com les aules, entrades i sortides, despatxos...)
- La neteja i desinfecció d'espais entre diferents grups de referència, o el seu correcte temps de repòs entre la intervenció de diferents usuaris.

ZONES D'ACTUACIÓ

Les zones i punts on cal intensificar la neteja i desinfecció són:

- Interruptors i timbres (aparell electrònic)
- Manetes i poms de portes, finestres, armaris i arxivadors.
- Botoneres dels ascensors (aparell electrònic)
- Baranes i passamans, d'escaleres i ascensors
- Taulells i mostradors
- Taules

- Cadires, especialment en les zones d'espera
- Ordinadors, sobretot teclats i ratolins
- Telèfons
- Grapadores i altres utensilis d'oficina
- Comandaments a distància
- Aixetes
- Lavabos. Cal assegurar la dotació de sabó i eixugamans, per garantir l'adequada higiene de mans en tot moment. Quan es faci ús dels inodors, es recomana tancar la tapa abans de la descàrrega de l'aigua de la cisterna.
- Màquines expenedores
- Fotocopiadores
- Altres superfícies o punts de contacte freqüent

VENTILACIÓ

Cal assegurar-se que els locals i les diferents dependències estiguin ben ventilades. Per fer-ho possible els mestres responsables de cada espai ventilaran les seves aules un mínim de 5 cops al dia.

MATERIAL

Sempre que sigui possible l'alumnat utilitzarà material individual. En el cas de les joguines i el material comú de plàstic se cercaran formes perquè tingui un exclusiu dins el grup de referència diari o en períodes acotats, assegurant que previ a l'ús del material per un altre infant s'haurà desinfectat. Tot el material utilitzat pels alumnes es deixarà en un recipient per tal que el personal de neteja en pugui garantir la seva correcta desinfecció.

En cas d'ús, com a grup classe, dels espais dels laboratoris, aules taller, aules de música o aules d'informàtica, s'evitarà la manipulació d'eines i material comú que pot generar risc de contagi. **Sempre que no es pugui garantir la neteja i desinfecció entre grups es deixarà en quarantena de 24h.**

En cas que s'hagi de retornar qualsevol material al centre, aquest es deixarà en un recipient de l'aula on restarà el temps necessari fins que es pugui efectuar la seva correcta desinfecció o quarantena.

Cada alumne portarà la seva aigua a la motxilla per tal d'evitar zones comunes de contagi.

SERVEI DE FOTOCÒPIES

Els mestres o personal educatiu del centre que requereixi de fotocòpies no podrà anar aleatòriament a la fotocopiadora al llarg de la jornada laboral en la que li correspon estar amb nens. Haurà d'organitzar-se el temps per tal de fer una previsió setmanal d'allò que necessita i deixar-ho a la guixeta corresponent per tal que el conserge ho deixi degudament a punt en el termini marcat. L'alumnat tampoc podrà baixar i circular lliurement pel centre, ni podrà anar a fer fotocòpies.

ÚS DELS WC

Els mestres i d'altre personal educatiu del centre farà ús dels wc comuns procurant cadascú la desinfecció de l'espai que l'hi pertoca per zona amb els estris i productes desinfectants que en aquests espais s'hi facilitin.

La distribució de wc per alumnes es farà de la següent forma, **cada grup classe tindrà assignat un wc per el seu grup** i es procurarà que estigui el més proper a la seva aula possible.

A les 11h i a les 15h hi haurà un servei extra de neteja per a les zones dels wc d'educació infantil i primària.

AULES

A diari es procedirà a fer la correcta desinfecció de les aules per part del personal de neteja, tenint en compte que els espais de grup estable son utilitzats només per el grup específic i la resta d'espai han d'estar en quarantena entre alumnes o desinfectats de forma correcte si hi intervé més d'un grup.

5.2. Mesures de prevenció personal

Distanciament físic

La distància física interpersonal de seguretat, tant en espais tancats com a l'aire lliure, s'estableix en 1,5 m en general, amb l'equivalent a un espai de seguretat de 2,5 m² per persona, i és exigible en qualsevol cas excepte entre persones que tinguin un contacte proper molt habitual, com és el cas dels grups de convivència estables.

Per tant, en els grups estables no és necessària requerir la distància física interpersonal de seguretat establerta en 1,5m (o la superfície equivalent de seguretat de 2,5m²).

L'organització de l'espai de l'aula d'un grup estable ha d'assegurar, en la distribució de l'alumnat, una distància interpersonal mínima d'1 metre.

Higiene de mans

Es tracta d'una de les mesures més efectives per a preservar la salut dels alumnes així com del personal docent i no docent.

En infants i adolescents, es requerirà rentat de mans:

- A l'arribada i a la sortida del centre educatiu
- Abans i després dels àpats
- Abans i després d'anar al WC (infants continents)
- Abans i després de les diferents activitats (també de la sortida al pati).

En el cas del personal que treballa al centre, el rentat de mans es durà a terme:

- A l'arribada al centre, abans del contacte amb els infants
- Abans i després d'entrar en contacte amb els aliments, dels àpats dels infants i dels propis
- Abans i després d'acompanyar un infant al WC
- Abans i després d'anar al WC
- Abans i després de mocar un infant (amb mocadors d'un sol ús)
- Com a mínim una vegada cada 2 hores.

Es garantirà l'existència de diversos punts de rentat de mans, amb disponibilitat de sabó amb dosificador i tovalloles d'un sol ús. En punts estratègics es col·locaran dispensadors de solució hidroalcohòlica per a ús del personal de l'escola.

Es col·locaran pòsters i cartells informatius explicant els passos per a un correcte rentat de mans en els diversos punts de rentat de mans.

Ús de mascareta:

Dins del grup estable i pel que fa a l'ús de la mascareta a l'educació primària, serà obligatòria a partir dels 6 anys quan les circumstàncies de la pandèmia en aquell territori ho requereixin i la referent del CAP n'hagi informat oficialment al centre.

COL-LECTIU	Indicació	Tipus de mascareta
1r. cicle d'educació infantil (0-3 anys)	No indicada	-
2n. cicle d'educació infantil (3-6 anys)	No obligatòria	Higiènica amb compliment norma UNE
De 1r a 4t de primària	No obligatòria si s'està amb el grup de convivència dins de l'aula. Indicada fora del grup quan no es pugui mantenir la distància d'1,5 metres.	Higiènica amb compliment norma UNE
A partir de 5è de primària, secundària, batxillerat, formació professional i centres de formació d'adults	No obligatòria si s'està amb el grup de convivència dins de l'aula. Indicada fora del grup quan no es pugui mantenir la distància d'1,5 metres.	Higiènica amb compliment norma UNE
Personal docent i no docent	Recomanable en els grups estables. Obligatòria pel personal quan imparteix classes a diferents grups, quan no formen part del grup de convivència estable i no es pugui mantenir la distància d'1,5 metres.	Higiènica amb compliment norma UNE

L'escola disposarà d'un estoc de mascaretes quirúrgiques per a la gestió de la detecció d'un possible cas de COVID-19 durant l'activitat al centre, un estoc de guants per a activitats concretes, gel hidroalcohòlic i dispensadors, i un termòmetre de distància per a incorporar-lo a la farmaciola d'infantil i un altre per la zona de primària.

Requisits d'accés als centres educatius

- Absència de simptomatologia compatible amb la COVID-19 (febre, tos, dificultat respiratòria, malestar, diarrea...) o amb qualsevol altre quadre infecciós.
- No convivents o contacte estret amb positiu confirmat o simptomatologia compatible en els 14 dies anteriors.

En cas que l'alumne presenti una malaltia crònica d'elevada complexitat que pugui augmentar el risc de gravetat en cas de contraure la infecció per SARS-CoV2, es valorarà de manera conjunta –amb la família o persones tutores i el seu equip mèdic de referència–, les implicacions a l'hora de reprendre l'activitat educativa presencialment al centre educatiu. Malgrat l'evidència és escassa, es consideren malalties de risc per a complicacions de la COVID-19:

- Malalties respiratòries greus que precisin medicació o dispositius de suport ventilatori.
- Malalties cardíques greus.
- Malalties que afecten al sistema immunitari (per exemple aquells infants que precisin tractaments immunosupressors).
- Diabetis mal controlada.
- Malalties neuromusculars o encefalopaties moderades o greus.

En el cas del **personal docent i no docent** de l'escola que tingui contacte amb els infants, les persones de risc elevat de malaltia greu per coronavirus rebran una valoració del servei de prevenció de riscos laborals per valorar si poden estar en contacte amb els infants. Les condicions de risc engloben les malalties cròniques, com la hipertensió arterial, la diabetis, els problemes cardíacs o

pulmonars i les immunodeficiències, obesitat mòrbida. Les dones embarassades es consideren un col·lectiu d'especial consideració. Les persones del grup de risc hauran de ser valorades pel servei de Prevenció de Riscos Laborals.

Els mestres i d'altre personal del centre haurà de tenir cura de fer canvi de roba, bata o desinfecció de indumentària en cas de canviar de grup de referència.

Control de símptomes

Les famílies han de fer-se responsables de l'estat de salut dels seus fills i filles. A l'inici del curs, signaran una declaració responsable a través de la qual:

- Faran constar que són coneixedores de la situació actual de pandèmia amb el risc que això comporta i que, per tant, s'atendran a les mesures que puguin ser necessàries en cada moment.
- Es comprometen a no portar l'infant o adolescent al centre educatiu en cas que presenti simptomatologia compatible amb la COVID-19 o l'hagi presentat en els darrers 14 dies i a comunicar-ho immediatament als responsables del centre educatiu per tal de poder prendre les mesures oportunes.

Les famílies disposaran d'un llista de comprovació de símptomes (veure annex 1). La família i/ o l'alumne/a ha de comunicar al centre si ha presentat febre o algun altre símptoma. En cas que la situació epidemiològica ho requerís es podria considerar la implementació d'altres mesures addicionals com la presa de temperatura a l'arribada a l'escola.

5.4. Neteja, desinfecció i ventilació

L'escola ha de disposa d'una planificació de ventilació, neteja i desinfecció adaptada a les característiques del centre (veure annex 2). La ventilació és una de les principals mesures de prevenció de contagis en un espai interiors. És necessari ventilar les instal·lacions interiors com a mínim abans de l'entrada i la sortida dels alumnes i 3 vegades més durant el dia, almenys 10 minuts cada vegada.

Totes les aules han de poder ser adequadament ventilades. Si és possible, es deixaran les finestres obertes durant les classes.

El responsable de cada grup haurà de garantir la ventilació abans de l'entrada i després de la sortida dels alumnes.

La neteja i la posterior desinfecció d'espais es realitzarà amb una periodicitat almenys diària.

Cal garantir la desinfecció freqüent d'aquelles superfícies d'ús més comú com el poms de les portes, les baranes de les escales, etc. Les taules de les aules i del menjador es netejar i desinfectar després de les activitats i dels àpats, respectivament.

Es recomana, sempre que sigui possible, mantenir les portes de les aules obertes, evitant així més contacte amb els poms de les portes.

Les zones exteriors són espais de baix risc de transmissió del coronavirus. Per aquest motiu, s'aconsella utilitzar espais com el pati per a la realització d'aquelles activitats puguin fer-se a l'aire lliure. Per a la seva neteja i desinfecció se seguiran les indicacions establertes en el document Neteja i desinfecció en espais exteriors de concurrència humana.

Hi ha evidència que els coronavirus s'inactiven en contacte amb diferents tipus de productes desinfectants. **Els productes desinfectants que s'utilitzin han d'estar inscrits al Registre de plaguicides no agrícoles o biocides o al Registre Oficial de Biocides, de la Direcció General de Salut Pública**, Qualitat i Innovació del Ministeri de Sanitat per al Tipus de Producte 2: productes per a la desinfecció de superfícies i aèria, d'ús ambiental (desinfectants no destinats a l'aplicació directe a persones o animals, usats per a la desinfecció de superfícies, materials, equips, mobles, parets, terres i aire) i han de disposar del corresponent número de registre. Es poden consultar els productes autoritzats amb aquesta finalitat al següent enllaç: Productes viricides autoritzats. El lleixiu es pot utilitzar també malgrat no figurei a l'esmentat registre. Es pot utilitzar una concentració d'hipoclorit sòdic al 0,5% durant 1 minut o bé al 0,1 % durant 5 minuts.

Els productes a utilitzar, les tècniques d'aplicació, i les actuacions concretes que calgui realitzar, es determinaran per part del responsable de les actuacions en funció de cada cas, i tenint en compte les característiques i l'estat de cada local, zona o element, així com l'activitat que s'hi dugui a terme. Aquestes actuacions les pot realitzar personal del propi establiment o personal d'una empresa o entitat externa que presti serveis de tractaments de desinfecció a tercers, en funció dels productes i tractaments que es realitzin.

A la relació dels productes autoritzats pel Ministeri de Sanitat s'indica el tipus de personal que pot utilitzar cadascun d'ells, en funció del tipus de producte: Els productes d'ús per personal professional especialitzat només poden ser utilitzats per persones que compleixin la capaciació que preveu el Reial Decret 830/2010, de 25 de juny, pel qual s'estableix la normativa reguladora de la capaciació per a realitzar tractaments amb biocides (disposar d'alguna de les titulacions o certificacions que preveu aquesta norma o del Carnet d'aplicador de tractaments DDD). Els productes d'ús per personal professional poden ser utilitzats per personal en el seu àmbit laboral que té els coneixements i habilitats necessàries en el maneig de productes químics i es capaç d'utilitzar correctament els equips de protecció individual en cas necessari. **En el cas del lleixiu, pot ser aplicat per qualsevol tipus d'usuari (públic en general, personal professional i personal professional especialitzat).** Empreses externes que realitzen serveis de desinfecció Es recorda que les empreses i entitats que realitzen serveis a tercers de tractaments de desinfecció de l'aire, superfícies, materials, equips i mobles amb productes TP2 (productes d'ús en l'àmbit ambiental) han d'estar inscrites al Registre Oficial d'establiments i serveis biocides (ROESB o ROESP) com a Serveis biocides a tercers. Es poden consultar les empreses inscrites com a Serveis biocides a tercers per a tractaments de desinfecció en l'àmbit ambiental i en la industrial alimentària en el següent document:

https://salutweb.gencat.cat/web/.content/_ambits-actuacio/Per-perfiles/Empreses-i-establiments/controlde-plagues/ROESP/consulta/COVID-19.xlsx

5.5. Promoció de la salut i suport emocional

La situació de confinament i la pandèmia poden haver tingut conseqüències emocionals per a molts infants i adolescents. El dol per la pèrdua d'un familiar o l'angoixa per la situació viscuda poden estar presents en un nombre significatiu d'infants i adolescents. També pot ser necessari adaptar-se a les diferents situacions de l'alumnat en relació als aprenentatges adquirits durant els mesos de confinament. La tornada a l'escola representarà una bona oportunitat per detectar i

abordar situacions no resoltes. Es proposa que les primeres setmanes es realitzin activitats que permetin adaptació progressiva de l'alumnat al nou curs i als canvis en el centre educatiu.

Seria bo consolidar alguns hàbits i conductes tals com:

- Tenir cura d'un mateix i de les persones que envolten.
- Actuar amb responsabilitat per a protegir els més vulnerables.
- Rentar-se les mans de manera freqüent i sistemàtica.

Annex 1

LLISTA DE COMPROVACIÓ DE SÍMPTOMES PER A LES FAMÍLIES

Si el vostre fill, filla o infant o adolescent tutelat no es troba bé, marqueu amb una creu quins d'aquests símptomes presenta:

- | | |
|--------------------------------------------------|-----------------------------------------|
| <input type="checkbox"/> Febre o febrícula | <input type="checkbox"/> Mal de panxa |
| <input type="checkbox"/> Tos | <input type="checkbox"/> Vòmits |
| <input type="checkbox"/> Dificultat per respirar | <input type="checkbox"/> Diarrea |
| <input type="checkbox"/> Congestió nasal | <input type="checkbox"/> Malestar |
| <input type="checkbox"/> Mal de coll | <input type="checkbox"/> Dolor muscular |

38

Si a casa hi ha alguna persona adulta² que no es troba bé, marqueu amb una creu quins d'aquests símptomes presenta:

- | | |
|--------------------------------------------------|-----------------------------------------|
| <input type="checkbox"/> Febre o febrícula | <input type="checkbox"/> Calfreds |
| <input type="checkbox"/> Tos | <input type="checkbox"/> Vòmits |
| <input type="checkbox"/> Dificultat per respirar | <input type="checkbox"/> Diarrea |
| <input type="checkbox"/> Falta d'olfacte de gust | <input type="checkbox"/> Malestar |
| <input type="checkbox"/> Mal de coll | <input type="checkbox"/> Dolor muscular |

*Si heu marcat una o diverses caselles **cal que eviteu portar l'infant** a l'activitat i que us poseu en contacte amb els responsables de l'activitat per comunicar-ho.

En horari d'atenció del vostre centre d'atenció primària, poseu-vos en contacte telefònic amb el vostre **equip de pediatria** o de **capçalera**. En cas contrari, truqueu al **061**.

(2) Si es tracta d'un altre infant o adolescent de la unitat familiar utilitzeu la primera llista.

Annex 2. PLANIFICACIÓ DE LA VENTILACIÓ, NETEJA I DESINFECCIÓ EN CENTRES EDUCACTIUS*

- Es recomana disposar d'un **Pla de neteja i desinfecció** adaptat a cada centre educatiu en funció dels diferents espais i la seva ocupació i concurrència.
- Utilitzeu només els **desinfectants apropiats i amb mesura**, l'excés i la barreja de productes incompatibles pot provocar intoxicacions. *Veure enllaç 1 al final del document.*
- La **neteja** s'ha de fer de forma prèvia a les actuacions de desinfecció per garantir l'eficàcia dels desinfectants.
- Els **productes** s'han d'utilitzar seguint les indicacions de les etiquetes i adoptant les mesures de precaució indicades.
- Cal fer neteja i desinfecció **més d'una vegada al dia** en espais utilitzats successivament per persones/grups diferents amb més freqüència com lavabos, espais multi activitats, sales de reunions amb reunions successives, menjadors amb diferents torns, zones d'elevada freqüència de pas i recepció, etc.
- La **ventilació** es tant important com la neteja en especial on hi ha presència continuada de persones.

+ = ventilació

✓ = neteja i desinfecció

n = neteja

	Abans de cada ús	Després de cada ús	Diàriament	≥ 1 vegada al dia	Setmanalment	Comentaris
ESPAIS COMUNS I EQUIPAMENTS						
Ventilació de l'espai				+		Mínim 10 minuts 3 vegades/dia
Manetes i poms de portes i finestres				✓		
Baranes i passamans, d'escals i ascensors				✓		
Superfície de taulells i mostradors				✓		
Cadires i bancs				✓		Especialment en les zones que contacten amb les mans
Grapadores i altres utensilis d'oficina				✓		
Aixetes				✓		
Botoneres dels ascensors				✓		Material electrònic: netejar amb un drap humit amb alcohol propílic 70º
Ordinadors, sobretot teclats i ratolins				✓		
Telèfons i comandaments a distància				✓		
Interruptors d'aparell electrònics				✓		
Fotocopiadores				✓		

	Abans de cada ús	Després de cada ús	Diàriament	≥ 1 vegada al dia	Setmanalment	Comentaris
AULES I ESPAIS DE JOC INTERIORS						
Ventilació de l'espai				+		Mínim 10 minuts 3 vegades/dia
Superfícies o punts de contacte freqüent amb les mans				✓		
Terra				✓		
Materials de jocs		n	✓			També si hi ha un canvi de grup d'infants
Joguines de plàstic		n	✓			Les joguines de plàstic dur poden rentar-se al rentaplats
Joguines o peces de roba			✓			Rentadora (≥60°C)
MENJADOR						
Ventilació de l'espai				+		Mínim 10 minuts 3 vegades/dia
Superfícies on es prepara el menjar	✓	✓				
Plats, gots, coberts...		✓				Amb aigua calenta: rentats a elevada temperatura. Sense aigua calenta: desinfecció en dilució de lleixiu al 0,1 %.
Fonts d'aigua				✓		
Taules, safates de trona	✓	✓				
Taulells		✓				
Utensilis de cuina		✓				
Taules per a usos diversos	✓	✓				
Terra				✓		

	Abans de cada ús	Després de cada ús	Diàriament	≥ 1 vegada al dia	Setmanalment	Comentaris
LAVABOS, DUTXES, ZONES DE CANVI DE BOLQUERS						
Ventilació de l'espai				+		Mínim 10 minuts 3 vegades/dia
Canviadors		✓				
Orinals		✓				
Rentamans				✓		Especialment després de l'ús massiu (després del pati, després de dinar) i sempre al final de la jornada.
Inodors				✓		
Terra i altres superfícies				✓		
Dutxes		✓				
Cubells de brossa, bolquers o compreses			✓			
ZONES DE DESCANS						
Ventilació de l'espai				+		Mínim 10 minuts 3 vegades/dia
Bressols i llits			✓			També quan canvia l'infant que l'utilitza
Fundes de matalàs i de coixí					Rentat a ≥60°C	
Mantes					Rentat a ≥60°C	
Terra			✓			També si hi ha un canvi de grup d'infants
Altres superfícies			✓			

**Adaptat de: "Caring for Our Children: National Health and Safety Performance Standards. National Resource Center for Health and Safety in Child Care and Early Education (NRC) University of Colorado College of Nursing" amb les indicacions de la Sub-direcció General de Seguretat Alimentària i Protecció de la Salut l'Agència de Salut Pública de Catalunya.*

Annex 3

Procediment per al canvi de bolquer

Pas 1: Organitzeu l'espai. Abans de portar el nen o nena a la zona de canvi de bolquer, renteu-vos les mans i prepareu allò que necessitareu a prop del canviador (tovalloletes, bolquer net, crema, bossa de plàstic per llençar el bolquer utilitzat i un parell de guants nets). Poseu un paper cobrint la superfície del canviador. Poseu-vos els guants.

Pas 2: Poseu l'infant sobre el canviador, sense deixar-lo de vigilar en cap moment. Si cal, traieu-li les sabates i mitjons per evitar que entrin en contacte amb la zona bruta.

Pas 3: Obriu el bolquer però deixeu-lo sota de l'infant mentre el netegeu. Aixequiu les cames de l'infant metre passeu les tovalloletes o un drap humit per netejar-li les natges i els genitals i evitar que es tornin a embrutar amb el bolquer usat. Retireu la femta i l'orina de davant a l'esquena i utilitzeu una tovallola fresca, un drap humitejat o una tovallola de paper humida cada cop que feu lliscar. Introduïu les tovalloletes brutes dins el bolquer brut. Els draps reutilitzables s'han de guardar en una bossa de plàstic o receptacle tancat (a l'abast del braç de les taules de canvi de bolquers) fins que es puguin rentar.

Pas 4: Si n'hi ha, traieu la roba bruta sense tocar cap superfície i obriu el bolquer i doblegueu-ne la superfície bruta cap a dins. Col·loqueu bolquers d'un sol ús en una bossa tancada o un receptacle adequat. Si s'utilitzen bolquers de tela reutilitzables, poseu-los en una bossa de plàstic. Si hi ha roba bruta poseu-la també a la bossa de plàstic. Comproveu que no s'hagi mullat la superfície sota de l'infant. Si està molla, eixugueu-la amb la part del paper que sobresurt més enllà dels peus i plegueu-lo sobre aquesta zona de manera que el paper de sota les natges sigui sec.

Traieu-vos els guants mitjançant la tècnica adequada (vegeu l'annex 2) i llanceu-los. Passeu-vos una tovalloleta humida per les mans i una altra per les mans del nen o nena i llanceu-les.

Pas 5: Feu lliscar un bolquer net sota l'infant. Utilitzeu un teixit higiènic o guants nets d'un sol ús per aplicar la crema de bolquer en cas que sigui necessari i llenceu-los. Tanqueu el bolquer.

Pas 6: Renteu les mans de l'infant amb aigua i sabó i torneu-lo a una zona supervisada.

Pas 7: Elimineu el paper d'un sol ús que cobreix la superfície del canviador. Lligueu la bossa de plàstic que on hi ha la roba bruta. Netegeu la superfície del canviador amb aigua i sabó o amb una tovalloleta d'un sol ús i després passeu-hi una solució desinfectant.

Pas 8: Renteu-vos les mans.

Annex 4

Llista de comprovació per a l'obertura diària dels centres educatius

Acció	C	F
S'ha efectuat la ventilació de totes les aules i espais de l'escola durant un mínim de 10 minuts?		
Tots els dispensadors de sabó de lavabos, cuina i aules disposen de sabó suficient?		
Hi ha tovalloles d'un sol ús a tots els rentamans?		
Tots els dispensadors de gel hidroalcohòlic disposen de gel suficient?		
S'ha dut a terme la neteja i desinfecció de les superfícies de major contacte (poms de les portes, baranes, interruptors, bancs, polsadors ascensor, etc.)?		
S'ha dut a terme la neteja i desinfecció de totes les aules i espais docents?		
S'ha dut a terme la neteja i desinfecció dels lavabos?		
S'ha realitzat la neteja i desinfecció de les fonts d'aigua?		
S'ha realitzat la neteja i desinfecció dels equips informàtics?		
S'ha realitzat la neteja i desinfecció del material escolar?		
S'ha realitzat la neteja i desinfecció de jocs i joguines?		

Llista de comprovació per a l'obertura de centres educatius a l'inici de curs

Acció	C	F
Es disposa d'un pla de ventilació, neteja i desinfecció?		
Es disposa del pla d'actuació davant d'un cas sospitós?		
S'ha demanat a totes les persones treballadores del centre educatiu que les que presentin condicions considerades de risc o que estiguin embarassades es posin en contacte amb el Servei de Prevenció de Riscos Laborals?		
El personal docent i no docent del centre ha rebut els equips de protecció (mascaretes)?		
Tots els espais habilitats per a les activitats lectives disposen de ventilació?		
S'ha realitzat la neteja i manteniment dels equips de climatització?		
El personal docent i no docent ha rebut tota la informació necessària respecte de les mesures de protecció i prevenció?		
Les famílies han rebut tota la informació necessària respecte de les mesures de protecció i prevenció?		

Totes les famílies han signat la declaració responsable?		
S'ha organitzat un pla per evitar les aglomeracions de famílies durant les entrades i les sortides del centre educatiu?		
Es disposa d'un pla alternatiu davant d'un hipotètic canvi d'escenari epidemiològic?		
Es disposa de material educatiu suficient per a poder garantir l'educació a distància en cas d'un nou confinament?		

C= en curs

F= fet

Annex 5

RECOMANACIONS PER ALS PERÍODES D'ACOLLIDA A L'EDUCACIÓ INFANTIL

ESPAI

Aire lliure: és recomanable que el període d'acollida es realitzi, encara que sigui de manera parcial, en un espai exterior del centre educatiu (pati).

Ventilació: a les aules, caldrà ventilar adequadament, almenys durant 10 minuts 3 vegades al dia i quan canviï el grup de persones que hi ha a l'interior.

Ocupació: en cap cas es podrà superar l'ocupació que preveu que cada persona disposi d'un espai de 2,5 m² a l'interior de l'aula, inclosos infants, persones acompanyants i persones educadores.

Neteja i desinfecció: caldrà netejar i desinfectar els espais segons el pla de neteja i desinfecció del centre i quan hi hagi un canvi de grup dins la mateixa aula.

42

PERSONA ACOMPANYANT

Requisits d'accés: la persona acompanyant no pot participar en el període d'acollida si presenta símptomes compatibles amb la COVID-19 o els ha presentat en els darrers 14 dies. Tampoc no hi podrà participar si ha tingut contacte estret amb una persona amb la COVID-19 confirmada o amb simptomatologia compatible en els darrers 14 dies.

Persones de risc: aquelles persones acompanyants que pateixin una malaltia de risc davant de la COVID-19 (diabetis, malaltia cardiovascular -inclosa la hipertensió-, malaltia hepàtica crònica, malaltia pulmonar crònica, malaltia renal crònica, immunodeficiència, càncer en fase activa, obesitat mòrbida) així com dones embarassades, hauran d'avaluar la conveniència de participar en el període d'acollida amb el seu equip mèdic de referència.

Nombre d'acompanyants: cada infant només podrà ser acompanyat per una sola persona (que pot canviar durant el període d'adaptació). Els germans que es trobin simultàniament en el període d'acollida podran ser acompanyats per una o dues persones. En aquest cas, sí que hi podrà haver contacte amb la resta de membres de la unitat familiar.

Contacte i distància: la persona acompanyant només podrà tenir contacte amb el seu infant i haurà de mantenir la distància de seguretat (1,5 metres) amb la resta de persones de l'aula (inclosos infants, persones acompanyants i persones educadores).

Rentat de mans: la persona acompanyant s'haurà de rentar les mans amb aigua i sabó o gel hidroalcohòlic abans d'accedir al centre educatiu i també abans d'entrar a l'aula. També es recomana rentat de mans a la sortida del centre educatiu.

Mascareta: la persona acompanyant ha d'accedir al centre educatiu amb una mascareta higiènica o quirúrgica correctament posada

RECOMANACIONS PER A LES ACTIVITATS EXTRAESCOLARS

A les activitats extraescolars d'un centre hi poden participar infants i adolescents de diferents edats i grups estables. Es recomanable que en el marc de l'extraescolar la composició del grup de participants sigui el més constant possible per facilitar la traçabilitat.

Dansa, gimnàstica artística i esportiva, teatre, circ, dansa aèria, ioga...

- Cal garantir que cada infant disposa d'una superfície mínima de 2,5 m².
- Cal rentar-se les mans abans i després de l'activitat.
- Neteja i desinfecció de barres, anelles i altres equipaments entre els diferents grups.
- Ús dels vestuaris per part del grup estable.
- Dins de l'aula, mantenir la distància d'1,5 metres (marques a les barres i al terra).
- Garantir la ventilació dels espais (almenys abans i després de la classe i de manera addicional en classes de llarga durada, $\geq 1,5$ hores).
- Els vestuaris només seran utilitzats de manera simultània per infants i adolescents d'un mateix grup. Tant als vestuaris com a les dutxes comunitàries caldrà mantenir la distància de seguretat.

Música (coral, orquestra, llenguatge musical...)

- Cal garantir que cada infant disposa d'una superfície mínima de 2,5 m².
- Cal rentar-se les mans abans i després de l'activitat.
- Procurar que els instruments siguin d'**ús exclusiu**.
- Si no és possible, en instruments de vent cal disposar d'**embocadura pròpia**.
- Caldrà neteja i desinfecció dels instruments compartits entre usos.
- Els espais d'assaig (grup instrumental, orquestra, coral...) hauran de tenir una correcta ventilació (almenys abans i després de l'assaig i de manera addicional si es tracta d'un assaig de llarga durada ($\geq 1,5$ hores)).

Esports amb pilota (futbol, bàsquet, voleibol, handbol...)

- Cal garantir que cada infant disposa d'una superfície mínima de 2,5 m².
- Cal rentar-se les mans abans i després de l'entrenament i quan s'accedeix al pavelló, si és el cas.
- Cal netejar i desinfectar les pilotes després de cada entrenament.
- Es prioritzaran els entrenaments a l'aire lliure.

- En espais interiors: caldrà garantir la ventilació de l'espai. Si és possible, mantenir les finestres obertes durant tot l'entrenament.
- Els vestuaris només seran utilitzats de manera simultània per infants i adolescents d'un mateix grup. Tant als vestuaris com a les dutxes comunitàries caldrà mantenir la distància de seguretat.

Arts marcial (taekwondo, judo, karate...)

- Cal garantir que cada infant disposa d'una superfície mínima de 2,5 m².
- Cal rentar-se les mans abans i després de l'entrenament i quan s'accedeixi al centre.
- Quan es treballi per parelles, es procurarà que es mantinguin estables durant tot l'entrenament.
- Caldrà garantir la ventilació de l'espai. Si és possible, mantenir les finestres obertes durant tot l'entrenament.
- Els vestuaris només seran utilitzats de manera simultània per infants i adolescents d'un mateix grup. Tant als vestuaris com a les dutxes comunitàries caldrà mantenir la distància de seguretat.

44

Activitats aquàtiques (natació, waterpolo, natació sincronitzada...)

- A la piscina, cal garantir que cada infant o disposa d'una superfície mínima de 2,5 m².
- Cal rentar-se les mans abans i després de l'entrenament i quan s'accedeixi al centre.
- L'aigua de les piscines es tractarà segons la normativa vigent.
- Quan sigui possible, es prioritzarà l'entrenament en piscines exteriors.
- Caldrà garantir la ventilació de l'espai.
- Els vestuaris només seran utilitzats de manera simultània per infants i adolescents d'un mateix grup. Tant als vestuaris com a les dutxes comunitàries caldrà mantenir la distància de seguretat.

Atletisme

- Cal garantir que cada infant disposa d'una superfície mínima de 2,5 m².
- Cal rentar-se les mans abans i després de l'entrenament i quan s'accedeixi al pavelló, si és el cas.
- Cal netejar i desinfectar els materials utilitzats després de cada entrenament.
- Es prioritzaran els entrenaments a l'aire lliure.
- En espais interiors: caldrà garantir la ventilació de l'espai. Si és possible, mantenir les finestres obertes durant tot l'entrenament.
- Els vestuaris només seran utilitzats de manera simultània per infants i adolescents d'un mateix grup. Tant als vestuaris com a les dutxes comunitàries caldrà mantenir la distància de seguretat.

Esports de raqueta (tennis, ping-pong, bàdminton...)

- Cal garantir que cada infant disposa d'una superfície mínima de 2,5 m².
- Cal rentar-se les mans abans i després de l'entrenament i quan s'accedeix al pavelló, si és el cas.
- Es prioritzaran les raquetes d'ús exclusiu per part de l'infant i adolescent. En cas contrari, caldrà netejar i desinfectar les superfícies de contacte (mànecs) entre infants i adolescents.
- Cal netejar i desinfectar els materials utilitzats després de cada entrenament.
- Es prioritzaran els entrenaments a l'aire lliure.
- En espais interiors: cal garantir la ventilació de l'espai. Si és possible, mantenir les finestres obertes durant tot l'entrenament.
- Els vestuaris només seran utilitzats de manera simultània per infants i adolescents d'un mateix grup. Tant als vestuaris com a les dutxes comunitàries caldrà mantenir la distància de seguretat.

Escalada

- Cal garantir que cada infant disposa d'una superfície mínima de 2,5 m².
- Cal rentar-se les mans abans i després de l'entrenament i quan s'accedeixi al centre.
- Caldrà garantir la ventilació de l'espai. Si és possible, mantenir les finestres obertes durant tot l'entrenament.
- Caldrà netejar i desinfectar les preses almenys una vegada al dia.
- Els vestuaris només seran utilitzats de manera simultània per infants i adolescents d'un mateix grup. Tant als vestuaris com a les dutxes comunitàries caldrà mantenir la distància de seguretat.

Arts plàstiques (dibuix, pintura, ceràmica...)

- Cal garantir que cada infant disposa d'una superfície mínima de 2,5 m².
- Cal rentar-se les mans abans i després de l'activitat.
- Caldrà garantir la ventilació de l'espai. Si és possible, mantenir les finestres obertes durant tota l'activitat.
- Es recomana que el material sigui d'ús individual quan sigui possible.
- Caldrà netejar i desinfectar el material que sigui d'ús compartit quan hi hagi canvi de grup.

Teatre

- Cal garantir que cada infant disposa d'una superfície mínima de 2,5 m².
- Cal rentar-se les mans abans i després de l'activitat.
- Dins de l'aula d'assaig, mantenir la distància d'1,5 metres (es poden posar marques a terra).

- Garantir la ventilació dels espais (almenys abans i després de la classe i de manera addicional en classes de llarga durada, $\geq 1,5$ hores).
- Els vestuaris només seran utilitzats de manera simultània per infants i adolescents d'un mateix grup. Tant als vestuaris com a les dutxes comunitàries caldrà mantenir la distància de seguretat.
- La roba només podrà ser utilitzada per un infant i adolescent a cada assaig. Un cop feta servir, caldria rentar-la a elevada temperatura, si el teixit ho permet.

Escacs

- Cal garantir que cada infant disposa d'una superfície mínima de $2,5 \text{ m}^2$.
- Cal rentar-se les mans abans i després de l'activitat.
- Dins de l'aula, mantenir la distància mínima d'1 metre. Si no és possible, cal utilitzar mascareta.
- Caldrà desinfectar les superfícies de les taules després de cada grup.
- Garantir la ventilació dels espais (almenys abans i després de la classe i de manera addicional en classes de llarga durada, $\geq 1,5$ hores).

Robòtica i TIC

- Cal garantir que cada infant disposa d'una superfície mínima de $2,5 \text{ m}^2$.
- Cal rentar-se les mans abans i després de l'activitat.
- Dins de l'aula, mantenir la distància mínima d'1 metre. Si no és possible, cal utilitzar mascareta.
- Caldrà desinfectar les superfícies de les taules després de cada grup.
- Per desinfectar el material es pot utilitzar alcohol de 70° .
- Garantir la ventilació dels espais (almenys abans i després de la classe i de manera addicional en classes de llarga durada, $\geq 1,5$ hores).

9. REFERÈNCIES BIBLIOGRÀFIQUES

- Brazendale K, Beets MW, Weaver RG, et al. Understanding differences between summer vs. school obesogenic behaviors of children: the structured days hypothesis. *Int J Behav Nutr Phys Act* 2017; 14: 100.
- Brooks S, Webster R, Smith L et al. The psychological impact of quarantine and how to reduce it: rapid review of the evidence. *Lancet* 2020; 395: 912–20.
- CDC. Consideraciones para institutos de educación superior. Actualització 30 de maig <https://espanol.cdc.gov/coronavirus/2019-ncov/community/colleges-universities/considerations.html>
- CDC. Interim Guidance for Administrators of US K-12 Schools and Child Care Programs to Plan, Prepare, and Respond to Coronavirus Disease 2019 (covid-19). Març, 2020.
- Davies, N.G., Klepac, P., Liu, Y. *et al.* Age-dependent effects in the transmission and control of covid-19 epidemics. *Nat Med* (2020). <https://doi.org/10.1038/s41591-020-0962-9>
- European Commission How is Covid-19 affecting schools in Europe? Abril, 2020.
- Exposito S, Principi N. School Closure During the Coronavirus Disease 2019 (covid-19) Pandemic An Effective Intervention at the Global Level? *JAMA Pediatr*. doi:10.1001/jamapediatrics.2020.1892. Maig, 2020.
- Generalitat de Catalunya. **DECRET 150/2017, de 17 d'octubre, de l'atenció educativa a l'alumnat en el marc d'un sistema educatiu inclusiu.** URI ELI: [eli/es-ct/d/2017/10/17/150/dof](https://www.govern.cat/eli/es-ct/d/2017/10/17/150/dof)
- Hsiang, S. et al. The effect of large-scale anti-contagion policies on the covid-19 pandemic. *Nature* <https://doi.org/10.1038/s41586-020-2404-8> (2020).
- ISCIII, Ministerio de Sanidad y CCAA. Encuesta Nacional de Seroprevalencia. <https://portalcne.isciii.es/enecovid19/>
- Lam, L.T. Risk Factors of Internet Addiction and the Health Effect of Internet Addiction on Adolescents: A Systematic Review of Longitudinal and Prospective Studies. *Curr Psychiatry Rep* 2014; 16: 508.
- Ludvigsson J, Children are unlikely to be the main drivers of the covid-19 pandemic – a systematic review. <https://doi.org/10.1111/apa.15371>.
- Mengual Gil JM. Vitamina D por encima del año de vida, ¿es necesaria o está de moda? En: AEPap (ed.). *Curso de Actualización Pediatría 2018*. Madrid: Lúa Ediciones 3.0; 2018. p. 17-30.
- Ministère de l'Éducation nationale et de la Jeunesse. Protocole sanitaire – Guide relatif aux écoles maternelles et élémentaires. Abril 2020.

- Ministère de l'Éducation nationale et de la Jeunesse. Protocole sanitaire – guide relatif au fonctionnement des écoles et établissements secondaires dans le contexte covid-19 . 14 juin 2020
- Ministerio de Sanidad y Ministerio de Educación y Formación Profesional. Medidas de prevención, higiene y promoción de la salud frente a covid-19 para centros educativos en el curso 2020-2021. 22 Juny, 2020.
- Muñoz-Almagro C, Launes C et al. Susceptibility to covid-19 in pediatric age: Study of cases and household contacts. Juny, 2020.
- OPIK-Grupo de Investigación en Determinantes Sociales de la Salud y Cambio Demográfico (UPV/EHU), Bidegintza- Cooperativa para la promoción humana y el desarrollo comunitario y el Centre d'investigació en Salut Laboral, CiSAL (UPF). Estudio sobre confinamiento y salud en población infantil: ¿tiene la desigualdad social impacto en las condiciones en las que la población infantil está confinada y en su salud? Abril, 2020.
- Organización de las Naciones Unidas para la Educación, la Ciencia y la Cultura, UNICEF. Marco para la reapertura de las escuelas. Abril, 2020.
- Propuesta de la Asociación Española de Pediatría-AEP de reapertura de centros de educación infantil. Juny, 2020
- Propuesta de la Asociación Española de Pediatría-AEP en relación a la apertura gradual de las áreas de educación infanto-juvenil. Maig, 2020.
- Rajmil L. Role of children in the transmission of the covid-19 pandemic: a rapid scoping review. BMJ Paediatrics Open 2020;4:e000722. doi: 10.1136/bmjpo-2020-000722
- [RESOLUCIÓ SLT/1429/2020, de 18 de juny, per la qual s'adopten mesures bàsiques de protecció i organitzatives per prevenir el risc de transmissió i afavorir la contenció de la infecció per SARS-CoV-2.](#)
- Secretaria de Salut Pública (Departament de Salut), Societat Catalana de Pediatría. ISGlobal- Recomanacions de Salut Pública per a l'obertura d'escoles. Maig, 2020.
- Servei de Vigilància Epidemiològica de Catalunya. Informe tècnic de resum dels casos de la covid-19 a Catalunya – 13.06.2020, núm. 13.
- Sunyer J. covid-19: Com s'hauria de fer la tornada a l'escola? ISGlobal. Maig 2020.
- UNICEF. covid-19: Proteger la salud en las aulas. Mayo de 2020. <https://www.unicef.es/sites/unicef.es/files/educa/unicef-educa-covid19-apertura-centros-educativos-funcionamiento-seguro-2.pdf>
- UNICEF. covid-19 educational disruption and response. 2020. <https://en.unesco.org/covid19/educationresponse>

- Viner R, Russell S, Croker H et al School closure and management practices during coronavirus outbreaks including covid-19: a rapid systematic review. The Lancet Child & Adolescent Health, Volume 4, Issue 5, 397 – 404
- Yung Ch, Kam K, Donceras K et al. Novel coronavirus 2019 transmission risk in educational settings, Clinical Infectious Diseases, ciaa794, <https://doi.org/10.1093/cid/ciaa794>
- WHO. Considerations for school-related public health measures in the context of covid-19 Annex to Considerations in adjusting public health and social measures in the context of covid-19 . 10 May 2020. <https://www.who.int/publications/i/item/considerations-for-school-related-public-health-measures-in-the-context-of-covid-19>
- Wu Z, McGoogan JM. Characteristics of and important lessons from the coronavirus disease 2019 (covid-19) outbreak in China: summary of a report of 72 314 cases from the Chinese Center for Disease Control and Prevention. JAMA. 2020;323(13):1239-1242.